

SICTREM

Syndicat Intercommunal de Collecte et
Traitements des Residus Ménagers



RAPPORT D'ACTIVITES 2008

SOMMAIRE

- ① Mot du Président
- ② Présentation du Syndicat
- ③ Réunions du comité syndical
- ④ Compte administratif 2008
- ⑤ Les flux de déchets :
 - 5.1. Le compostage individuel
 - 5.2. Les Ordures ménagères résiduelles
 - 5.3. Le tri sélectif
 - ☞ Bilan du tri + OM
 - 5.4. Déchèteries

 - ☞ Bilan déchets collectés
- ⑥ Glossaire.

①

Mot du président



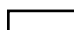
②

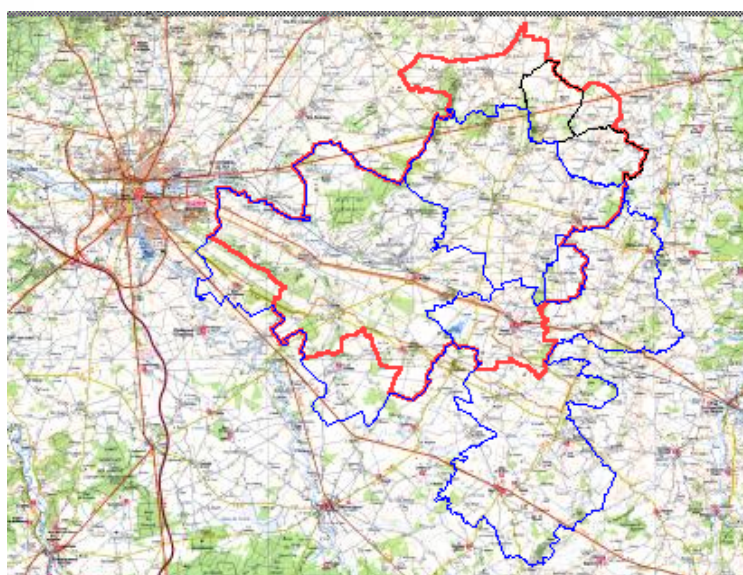
Présentation du SICTREM

Présentation

SICTREM : Syndicat Intercommunal de Collecte et de Traitement des REsidus ménagers



-  Limite du SICTREM
-  Limite de CDC
-  Limite de commune



Le SICTREM se compose de :

✓ 3 communautés de communes :

- La Champagne Balgycienne pour les communes de Baugy, Saligny le vif, Villequiers, Villabon et Gron
- La Septaine pour les communes de Savigny en septaine, Avord, Crosses, Jussy-Champagne, Farges en septaine, Nohant en Gout et Osmoy.
- Pays de Nérondes pour la commune de Bengy sur Craon

✓ 5 communes :

- Sévry
- Etrechy
- Couy
- Chaumoux-Marcilly
- Laverdines

Le SICTREM comprend 9 218 habitants.

③

Réunions du comité syndical

COMITE SYNDICAL

Les membres du comité syndical se sont réunis 5 fois dans le courant de l'année 2008 :

- 1^{er} avril 2008 à Baugy
- 21 avril 2008 à Baugy
- 12 juin 2008 à Chaumoux Marcilly
- 09 octobre 2008 à Couy
- 04 décembre 2008 à Jussy-Champagne

Voici les principales décisions :

1^{er} avril 2008

- Le Sictrem vote les durées d'amortissement pour les immobilisations des matériels ainsi que pour les subventions correspondantes à l'achat de ces matériels. Il n'y a pas d'obligation d'amortissement sur les immobilisations immeuble (notamment les déchèteries). Donc pas d'amortissement prévu pour ces immobilisations.

- Compte administratif 2007
- Compte de gestion 2007
- Budget 2008

- Lotissement de 18 pavillons à Savigny en Septaine : la commune demande un point d'apport volontaire supplémentaire.
- Ouverture dans l'année du Centre d'Osmoy.

21 avril 2008

Quelques règles sont rappelées pour le vote du président, des vice présidents et des membres du bureau :

Les communes de Chaumoux Marcilly, Couy, Etréchy, Laverdines et Sévry disposent de deux délégués chacune, donc de deux voix chacune (1 voix par délégué) ;

La communauté de commune de La Balgycienne dispose de 5 communes et deux délégués, donc 10 voix (5 par délégué) ;

La communauté de commune de la Septaine dispose de 7 communes et deux délégués, donc 14 voix (7 voix par délégué) ;

La communauté de commune du Pays de Nérondes dispose d'une commune et deux délégués, donc 2 voix (1 voix par délégué).

Les statuts du syndicat prévoit un président, deux vice présidents et cinq membres du bureau.

- Election du président : seul Monsieur PILLE s'est porté candidat et a été élu avec 21 voix
- Election des vice présidents : seul Monsieur DURAND s'est porté candidat au poste de 1^{er} vice président et a été élu avec 20 voix. Seul Monsieur FRAY s'est porté candidat au poste de 2^{ème} vice président et a été élu avec 21 voix.

- Election des membres du bureau :

Se sont portés candidats et ont été élus Béatrice de KERPOISSON, Pascal BARREAU, Christian GRESSIN, Loïc BONNET, Michel GOUVERNAIRE

12 juin 2008

- Présentation du rapport d'activité 2007.

- Désignation des membres de la commission d'ouverture des plis :

Président : Monsieur PILLE

Titulaires : Messieurs BIZET, FRAY et BONNET

Suppléants : Madame BEUTIN, Messieurs BARREAU et MARCEL

- Mise en place de prestations sociales pour le personnel de la collectivité. Après analyse des différentes possibilités, le syndicat décide d'adhérer au CNAS et nomme Monsieur PILLE en qualité de délégué élu.

- Décisions modificatives

- Devis entreprise Foucher : l'entrée de la décharge de Saligny le Vif est difficilement accessible. Des travaux de reprise de gravats au fond de cette décharge sont nécessaires. L'Entreprise Foucher a donc été retenue pour la somme de 1 973.40 € TTC.

- Plan de financement des composteurs

Le Syndicat a projeté de poursuivre le projet de compostage individuel sur le syndicat. Le coût du projet est estimé à 10 040 € HT (200 composteurs et bio seaux). Le plan de financement proposé est le suivant :

- Conseil Général : 25 %, soit 2 510 € HT
- Ademe : 20 %, soit 2 008 € HT
- Fonds propres Sictrem : 55 %, soit 5 522 € HT

Sous réserve de l'accord des différents financeurs. Dans le cas contraire le Sictrem s'engage à prendre en charge la différence.

- Ajustement de la redevance de la CDC La Septaine suite à l'ouverture de l'EPIDE à Osmoy)
Suite à l'ouverture de l'EPIDE à Osmoy au 1^{er} juin 2008, il est nécessaire de modifier le montant demandé à la CDC La Septaine pour tenir compte de ce nouvel établissement générant des flux de déchets importants. Pour 2008, le montant supplémentaire demandé est de 2 070.80 €

- Protocole d'accord BTP

Dans le cadre de la charte départementale pour l'élimination et la valorisation des déchets du BTP (bâtiment, travaux publics), il a été mis en place un protocole d'accord, que le syndicat a signé, pour l'accueil des déchets BTP professionnels dans les déchèteries. En effet, les plateformes professionnelles de traitement du BTP sont peu nombreuses.

- Indemnité de fonction du président du Syndicat

Le comité syndical, décide à l'unanimité d'attribuer à Monsieur le Président du Sictrem de Baugy, 45 % de l'indemnité maximum fixée par le décret 2002-1295 du 24 octobre 2002. Ce montant correspond à 45 % de l'indemnité maximum que peut recevoir un président d'établissement public de coopération intercommunal sans fiscalité propre, dont la population des communes adhérentes est de 500 à 9 999 habitants, la population étant de 9 221 habitants.

- Equipement salle des fêtes

Lors d'un précédent comité syndical, il avait été soumis l'idée d'équiper les salles des fêtes de sacs ou caissettes pour faire le tri sur place. Après discussion, chaque membre du comité syndical soumettra le projet à son conseil municipal.

09 octobre 2008

- Ouverture FAM à Osmoy

Suite à l'ouverture du F.A.M. à Osmoy le 1^{er} novembre 2008, il est nécessaire de modifier le montant demandé à la CDC La Septaine de la même manière que pour l'EPIDE. Pour 2008, le montant supplémentaire est de 142 €.

- Assurance contractée auprès de Groupama pour le personnel du syndicat en cas de maladie et accident)

- Avenant avec Adelphe portant sur les soutiens au compostage et à la méthanisation et sur le soutien à l'optimisation.

- Evolution du Syndicat

Dans le cadre de la prise de compétence des déchets ménagers à partir de 2010 par l'agglomération de Bourges Plus, le Grocochom est voué à disparaître. Les communes de Soye en Septaine et Vornay, en raison de leur appartenance à la CDC La Septaine intégreront normalement le Sictrem au 1^{er} janvier 2010.

En ce qui concerne la CDC des Rampennes, celle-ci vient de prendre la compétence « ordures ménagères ». Elle est actuellement en réflexion pour adhérer à notre syndicat à compter du 1^{er} janvier 2010.

- Composition d'une commission « Communication » et d'une commission « Déchets Verts »

- Point budgétaire et décisions modificatives.

- Autorisation de poursuites

Afin que le comptable puisse engager des poursuites concernant les produits, il est nécessaire de lui faire une autorisation nominative et de fixer le seuil de poursuites à 15 € pour les commandements et 30 € pour la saisine.

- Afin de réaliser un plancher sous la structure du quai des déchèteries, il est demandé à Devid Leboucq, agent technique du Sictrem d'effectuer 19 heures supplémentaires.

- Réflexion sur la redevance ordures ménagères incitative.

- La commune de Jussy Champagne a répondu favorablement à l'essai des caissettes dans les salles des fêtes.

- Collecte des piles

La collecte est gratuite. Des boîtes en carton sont proposées aux mairies ou autres établissements.

- Achat de tondeuses et débroussailleuse.

04 décembre 2008

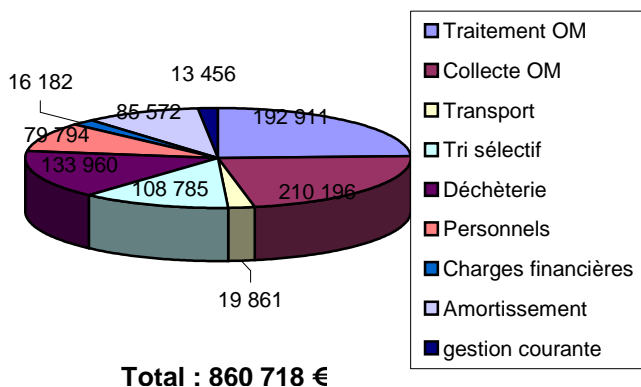
- Délibération des sommes demandées à la CDC La Septaine (370 505.21 €), à la CDC La Balgycienne (227 726.94 €) et à la CDC du Pays de Nérondes (54 531.33 €).
- Reconduction de la ligne de trésorerie
- Dossier déchets verts
 - résiliation du contrat de prestation actuel des déchets verts avec Sita
 - achat de 3 bennes de 30 m³ (1 par déchèterie et une chez le prestataire) suite au changement technique envisagé pour la prestation de broyage et traitement des déchets verts.
- Renouvellement de divers contrats arrivant à échéance : maintenance du logiciel « Coloris », déchets médicaux (GIP).
- Attribution d'indemnité au receveur municipal
- Décision modificative

④

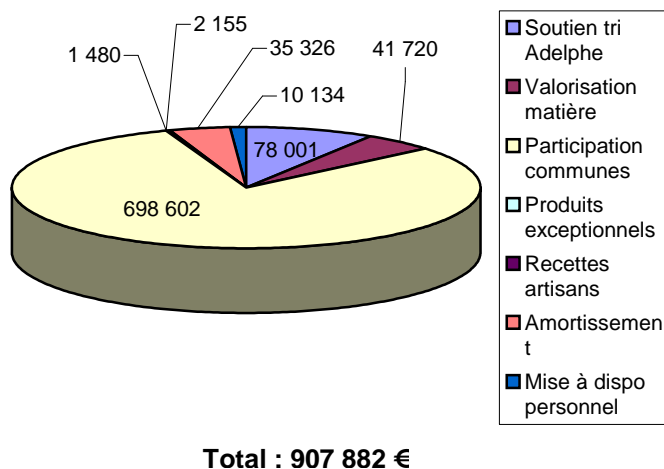
Compte administratif 2007

Compte administratif 2008

Dépenses de fonctionnement en Euros

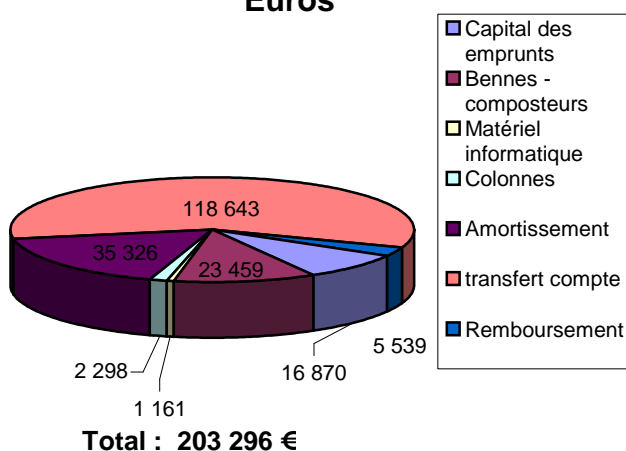


Recettes de fonctionnement en Euros

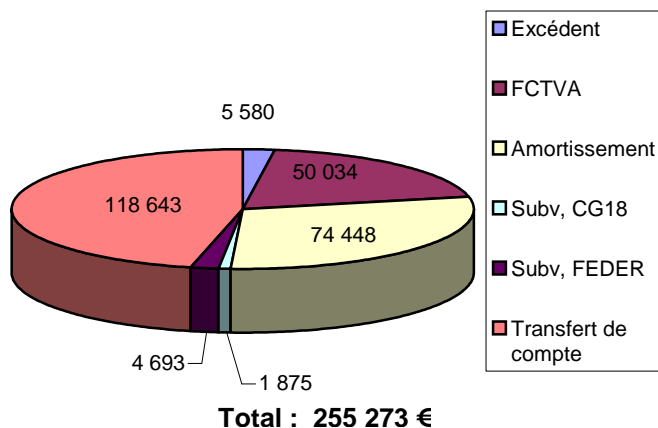


Résultat fonctionnement : 47 164 €

Dépenses d'investissement en Euros



Recettes d'investissement en Euros



Résultat investissement : 51 977 €

Reste à réaliser : 46 274 €

Résultat de l'exercice 2008 : 52 867 €

⑤

Les flux de déchets

5.1

Le compostage individuel

Le compostage individuel

Foyers équipés									
Commune	2003	2004	2005	2006	2007	2008	TOTAL	Nbre de foyer équipés	% de foyer équipés
Crosses		31	9	4	3	6	53	125	42,40
Saligny le Vif	16	3		3	4	3	29	70	41,43
Osmoy			17	1	2	3	23	60	38,33
Farges en Septaine			59	15	16	16	106	294	36,05
Bengy sur Craon		41	22	18	11	6	98	273	35,90
Étrechy		48	8	4	4	1	65	189	34,39
Villabon		30	11	9	13	7	70	217	32,26
Baugy	69	18	7	28	51	17	190	590	32,20
Jussy Champagne		18	9	1	2	1	31	106	29,25
Savigny en septaine			28	17	18	9	72	250	28,80
Gron		24	9	5	10	3	51	178	28,65
Avord			100	62	57	47	266	940	28,30
Nohant en gout		5	15	6	12	5	43	155	27,74
Villequiers	28	3	4	3	4	5	47	211	22,27
Sévry				3	2		5	27	18,52
Chaumoux-Marcilly				3	3	1	7	41	17,07
Couy				13	10	3	26	167	15,57
Laverdines	1	1					2	15	13,33
TOTAL	114	222	298	195	222	133	1184	3 908	30,30

5.2

Les ordures ménagères résiduelles

Ordures ménagères

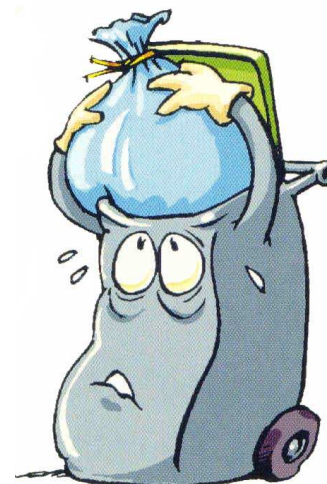
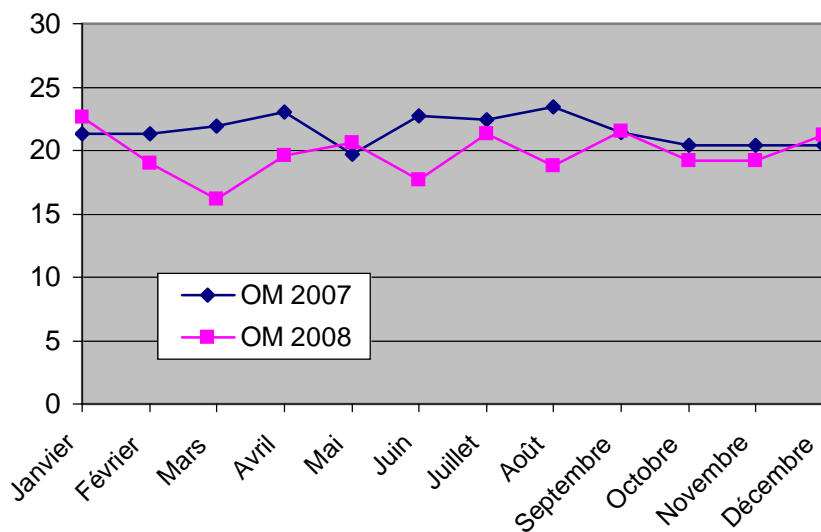
Les ordures ménagères résiduelles sont collectées une fois par semaine en porte à porte sur l'ensemble du Sictrem et deux fois à la Maison de retraite de Nohant en Goût. Le prestataire de collecte est la société ISS ENVIRONNEMENT j'usqu'au 31 décembre 2009,

Les Ordures ménagères sont acheminées au quai de transfert du SICTREM à Farges-en-Septaine et sont ensuite acheminées au CET 2 d'Orval. Les marchés de transport et de traitement au CET sont établis avec la société SITA Centre Ouest jusqu'au 31 décembre 2009,

Mois	2007	2008
	OM	OM
	Quantité tonne	Quantité tonne
Janvier	185,0	208,9
Février	184,9	174,6
Mars	190,2	149,3
Avril	200,0	180,3
Mai	171,4	190,1
Juin	197,2	162,7
Juillet	194,9	196,3
Août	203,3	173,2
Septembre	185,7	198,5
Octobre	177,7	177,3
Novembre	177,7	176,7
Décembre	177,7	195,2
TOTAL	2 245,70	2 183,10
TOTAL kg/hab/	243,62	236,83

Comparaison 2007/2008 des tonnages collectés

Kg/Hab/mois



	Population	Tonnage	Kg/Hab/an	Coût de collecte € TTC	Coût de transport € TTC	Coût traitement € TTC	Coût total € TTC	Coût € TTC/tonne
OM	9 218	2 183,10	236,83	196 178,00	19 882,65	170 484,57	386 545,22	177,06

Diminution de la quantité d'ordures ménagères collectée de 7 Kg par habitant en 2008 par rapport à 2007;
Coût : **177 € TTC/tonne**



5.3

Le tri sélectif

TRI SELECTIF 2008

verre	acier	alu	EMR	ELA	PET Foncé	Pet Clair	PeHD	JRM	Refus	Total
-------	-------	-----	-----	-----	-----------	-----------	------	-----	-------	-------

Stock fin décembre 2007

0,00	1,011	0,154	22,116	0,470	0,490	0,618	1,419	-0,136	0,143	26,14
------	-------	-------	--------	-------	-------	-------	-------	--------	-------	-------

Tonnage collecté facturé				
	Vert	Bleu	Jaune	Total
Janvier	48,77	22,22	8,40	79,39
Février	29,15	19,26	7,52	55,93
Mars	29,23	23,12	7,52	59,87
Avril	43,42	24,18	8,04	75,64
Mai	25,94	21,32	7,26	54,52
Juin	37,39	24,62	7,70	69,71
Juillet	63,62	25,34	9,10	98,06
Août	39,53	20,48	7,06	67,07
Septembre	31,56	22,76	9,40	63,72
Octobre	38,85	21,56	8,76	69,17
Novembre	35,54	20,28	9,56	65,38
Décembre	33,28	27,36	9,70	70,34
Total	456,28	272,50	100,02	828,80

Tonnage produit										
48,77	1,795	0,108	6,663	0,464	0,328	1,789	1,133	18,698	2,984	82,732
29,15	0,853	0,045	2,965	0,370	0,210	1,108	0,796	14,223	1,378	51,098
29,23	1,425	0,082	6,396	0,674	0,348	1,611	1,086	18,644	2,306	61,802
43,42	0,169	-0,006	7,410	0,433	0,271	1,635	1,122	17,637	6,572	78,663
25,94	0,024	0,028	2,007	0,245	0,223	1,580	0,644	17,661	1,672	50,024
37,39	1,571	0,005	4,815	0,414	0,411	1,941	0,692	20,038	4,328	71,605
63,62	1,099	0,044	5,822	0,440	0,312	1,682	0,842	20,654	3,168	97,683
39,53	1,605	0,006	-0,041	0,256	-0,055	1,191	0,445	23,543	1,610	68,090
31,56	1,613	0,082	3,702	0,588	0,460	2,382	1,414	15,598	4,653	62,052
38,85	0,973	-0,064	3,210	0,320	0,815	2,430	0,917	16,129	3,174	66,754
35,54	2,416	0,070	15,798	0,865	0,592	2,621	1,647	10,507	-5,664	64,392
33,28	2,054	-0,001	5,242	0,855	0,824	2,170	0,908	23,803	2,241	71,376
456,280	15,597	0,399	63,989	5,924	4,739	22,140	11,646	217,135	28,422	826,271

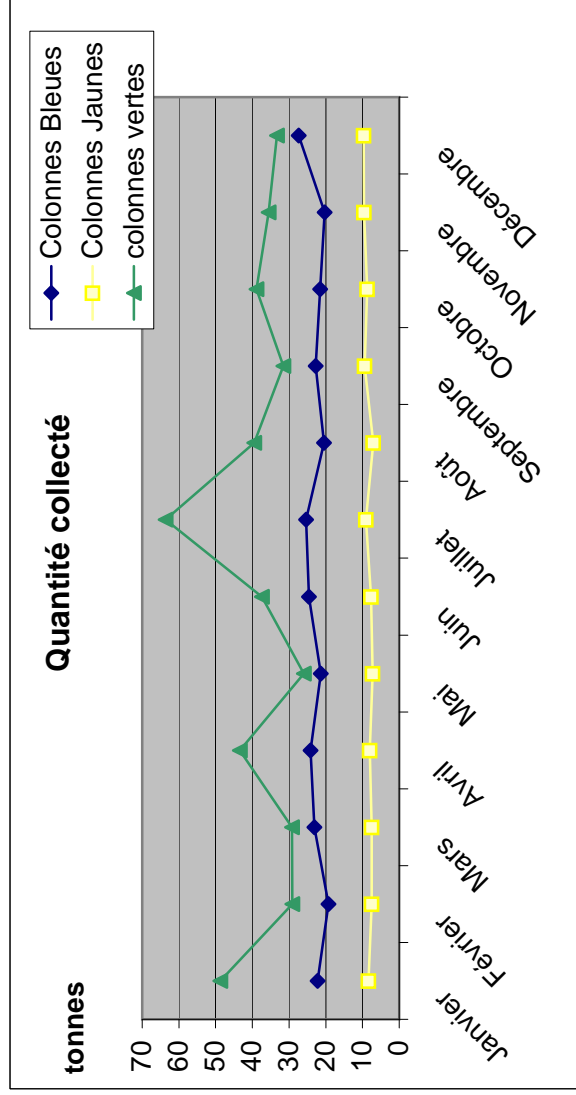
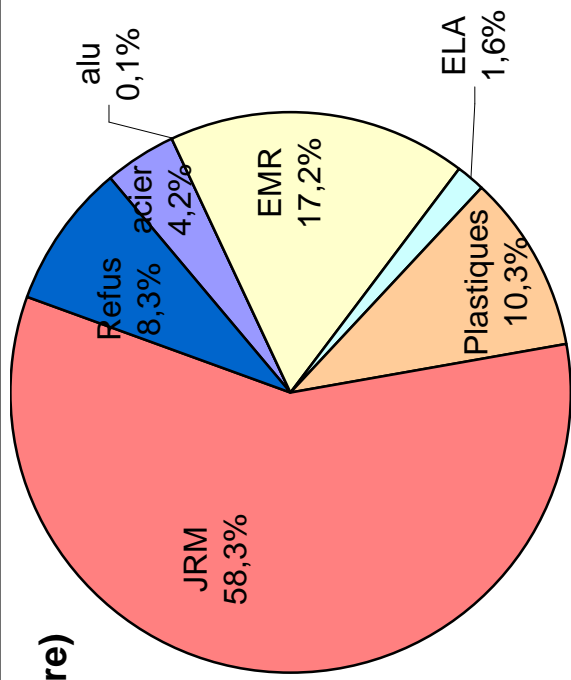
% refus jaune issu des caractérisations	12,72%
% refus bleu issu des caractérisations	3,10%
% refus moyen total issu des caractérisations	5,68%

% refus total réel (Collecté - matière produite)/collecté	8,31%
T2 : Freinte + refus de process	2,63%

Tonnage livré										
48,77	1,911		25,260			1,886	1,301	14,934	2,757	96,819
29,15	1,415				0,753	0,594	0,503	14,648	1,473	48,536
29,23	1,676			1,661		1,846	1,476	13,382	1,945	51,216
43,42	1,189				0,815	2,072	1,419	25,376	3,617	77,908
25,94			24,100			0,831	1,179	18,716	4,233	74,999
37,39		0,304		1,300		2,279	0,996	17,578	3,808	63,655
63,62	1,202				0,727	1,856	0,710	17,092	4,362	89,569
39,53	1,171					1,519		14,637	3,136	59,993
31,56	1,648				0,309	1,241	0,736	30,453	1,197	67,144
38,85	1,796	0,216	10,997	1,203		2,558	1,424	11,554	5,481	74,079
35,54			8,018		1,186	1,940	1,131	19,645	2,311	69,771
33,28	3,735		14,313			3,220		14,049	0,546	69,143
456,280	15,743	0,520	82,688	4,164	3,790	21,842	10,875	212,064	34,866	842,832

Stock fin décembre 2008										
0,000	0,865	0,033	3,457	2,230	1,439	0,916	2,190	4,935	-6,301	9,764

Répartition (hors verre)



BILAN TRI SELECTIF 2008

	Population	Tonnage	Kg/Hab/an	Coût de collecte et de traitement	Soutien	Valorisation	Coût TOTAL en Euros TTC	Coût total en euro TTC/tonne
Verre	9218	456,280	49,50	16 944,41	2 098,89	8 935,90	5 909,62	12,95
Papier/JRM	9218	217,135	23,56	26 025,49	4 178,24	9 249,78	12 597,46	58,02
Carton ELA	9218	69,913	7,58	24 195,63	17 053,25	3 511,01	3 631,37	51,94
Plastique	9218	38,525	4,18	25 287,81	30 075,77	8 012,17	-12 800,13	-332,26
Acier	9218	15,597	1,69	10 237,87	933,81	2 092,68	7 211,38	462,36
Aluminium	9218	0,399	0,04	261,90	91,25	91,13	79,52	199,31
Refus	9218	30,951	3,36	12 086,22			12 086,22	390,50
Total	9218	828,80	89,91	115 039,33	54 431,21	31 892,67	28 715,44	34,65

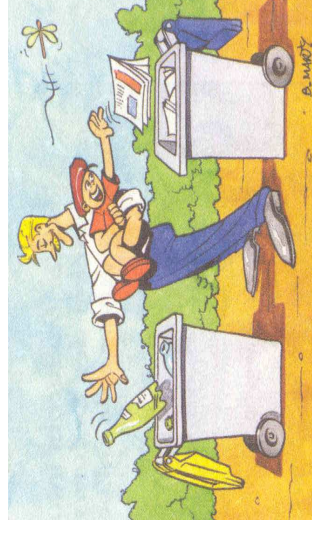
* Le soutien carton de déchèterie est compris dans les 3 511 €

Le soutien des sociétés agréées n'est pas encore validé, il a été estimé par le SICTREM

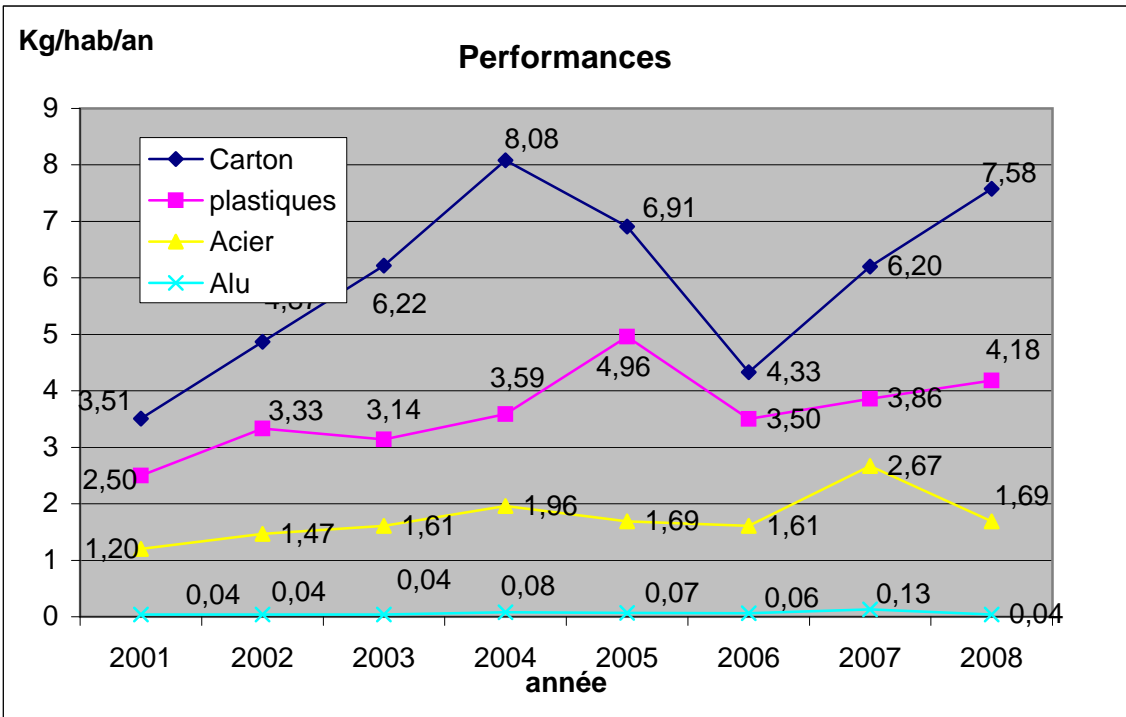
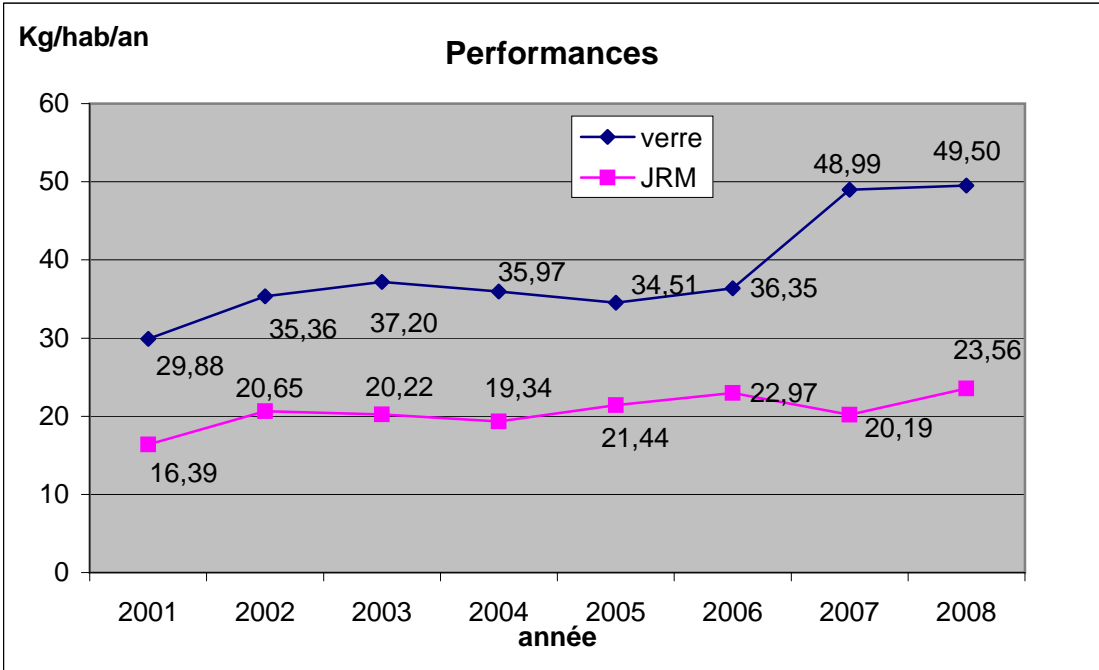
Le tri sélectif est mis en place depuis début 2001 sur le SICTREM. La collecte se fait en point d'apport volontaire; le SICTREM dispose de 31 plateformes équipées d'au moins trois colonnes (verte, bleue, jaune).

Le SICTREM a signé un contrat de valorisation des déchets d'emballages ménagers 5 matériaux avec la société agréée ADELPHÉ. Lequel est annexé par des contrats de garantie de reprise établis entre le SICTREM et les repreneurs désignés pour chaque filière,

Le prestataire de collecte du flux de verre est la société SORECA, et celui de collecte et tri des flux de corps creux et papier carton est la société SITA Centre Ouest jusqu'au 31 décembre 2009,



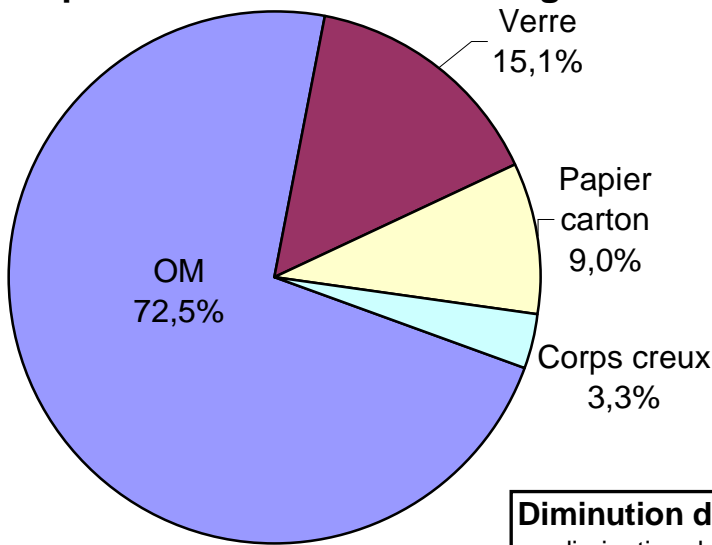
EVOLUTION DES PERFORMANCES DE TRI



Bilan tri et OM

Bilan OM et tri sélectif

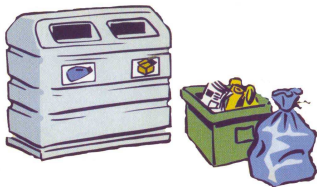
Répartition des déchets ménagers 2008



Quantité de déchets 2008 :
326,94 Kg/Hab

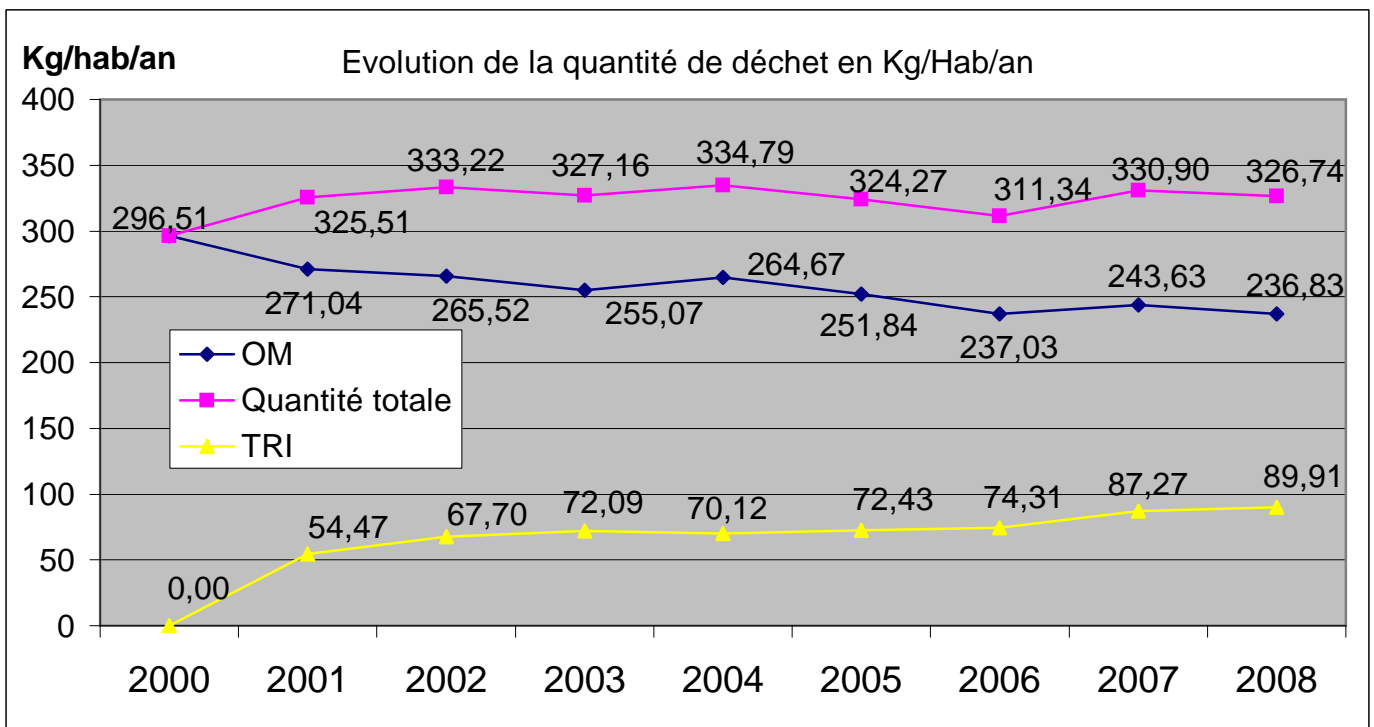
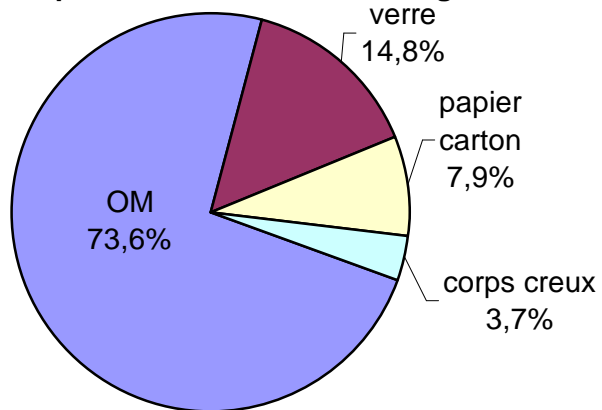
Diminution de 0,99 % de la quantité de déchets :

- diminution de 0,97 % des OM
- augmentation de 1,03 % du tri sélectif



Quantité de déchets 2007 :
330,90 Kg/Hab

Répartition des déchets ménagers 2007



5.4.

Déchèteries

DECHETERIES 2008

Déchets	BAUGY		Avord		TOTAL		
	Enlèvements	Quantité	Enlèvements	Quantité	Quantité totale	cout total € TTC	Cout € TTC/Tonne
Cartons	13	20,94	21	29,90	57,04	2 365,51	41,47
Déchets vert	38	392,30	46	474,08	866,38	48 480,87	55,96
DMS	8	8,67	8	7,28	15,94	20 341,80	1 275,99
Ferraille	21	61,20	19	52,18	113,38	-7 630,00	-67,30
Gravats	26	260,00	21	210,00	470,00	5 690,77	12,11
DEEE	25	43,53	25	40,25	83,78	-3 684,32	-43,98
Bois	22	85,42	28	105,54	190,96	11 875,59	62,19
Tout venant	54	207,00	59	201,52	408,52	41 016,37	100,40
TOTAL	207	1 079,06	227	1 120,74	2 206,00	118 456,59	53,70

Cartons	Enlèvements	Quantité
Collège	1	0,84
EPIDE	1	0,46
Nohant	4	3,78
LEPPA	2	1,12
TOTAL	8	6,20

Poids moyen par benne		
Matière	Tonne	
	Baugy	Avord
Carton	1,61	1,42
Ferraille	2,91	2,75
Déchets verts	5,16	5,15
Bois	3,88	3,77
Tout venant	3,83	3,42

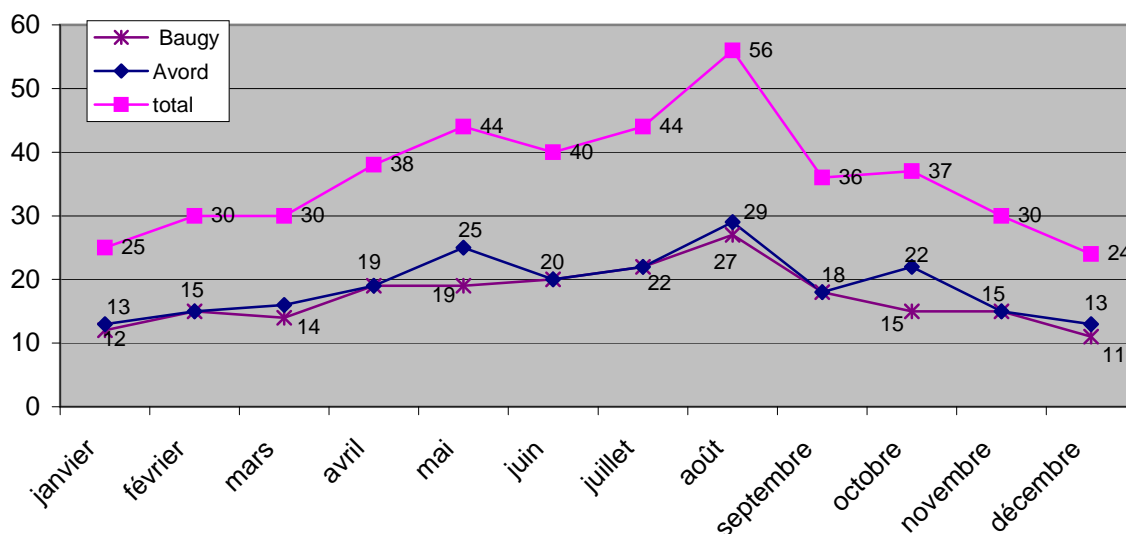
Recettes artisans	
Nbre visites	Prix facturé
222	2 922,50

Charges de gardiennage :		34 046,23
charges de fonctionnement	EDF	835,26
	Eau	118,92
	téléphone	789,44
	matériel	2 885,02
	divers:GIP	165,78
charges financières	Intérêt	8 704,79
	capital	10 088,03

57 633,47

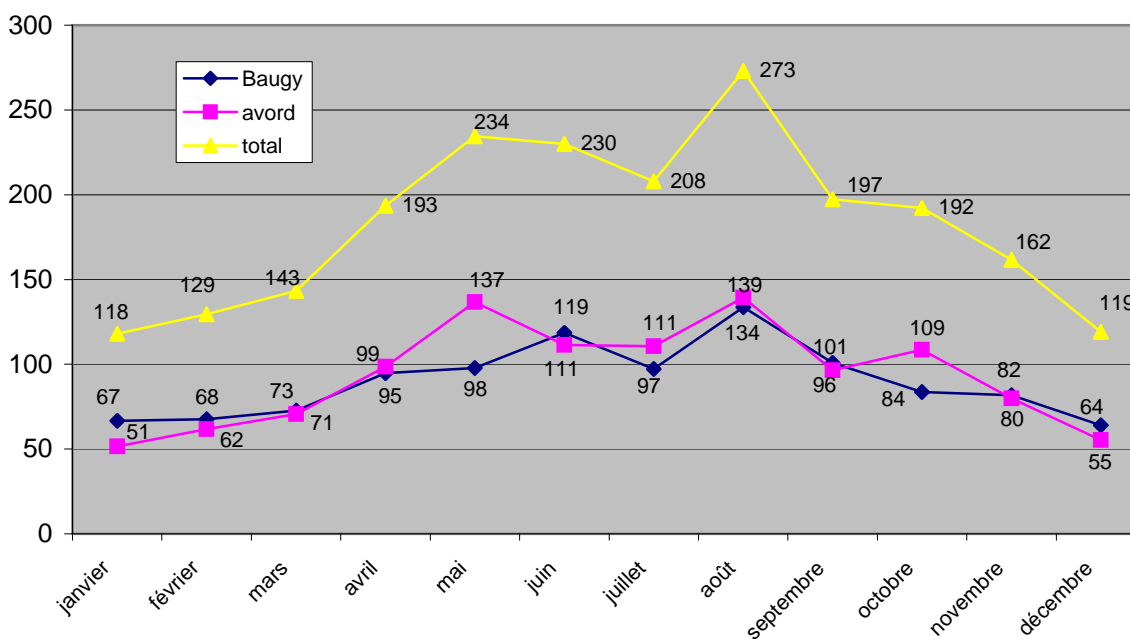
TOTAL DECHETERIES	173 167,56	€ TTC
Cout à la tonne	78,50	€ TTC/tonne
Cout par habitant	18,79	€ TTC/Hab/an

Nombre d'enlèvements par mois



tonnes

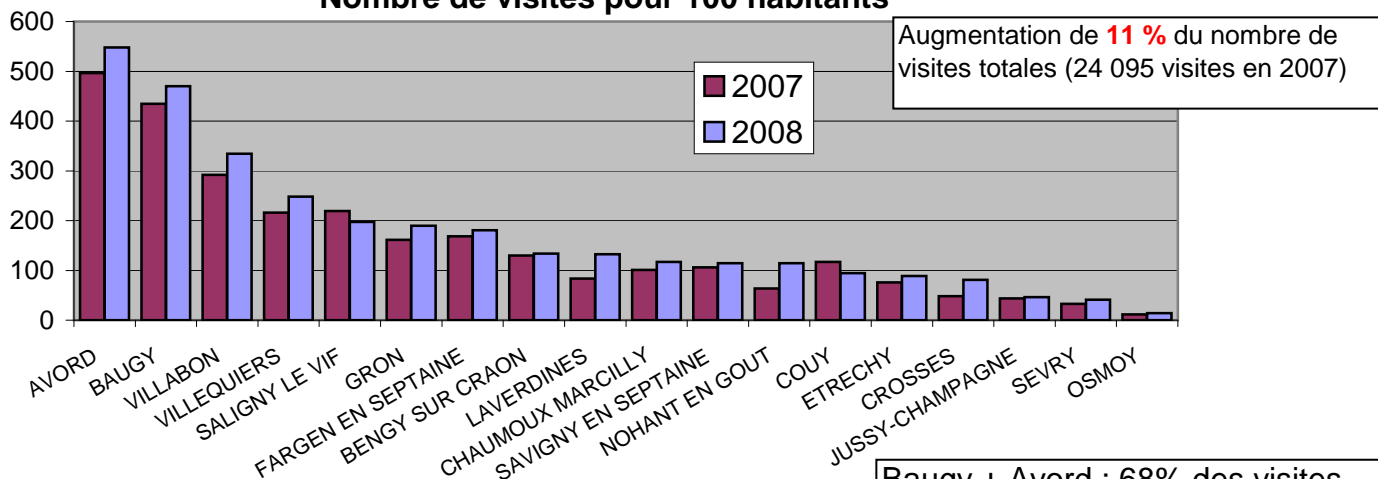
Quantité total collectée par mois



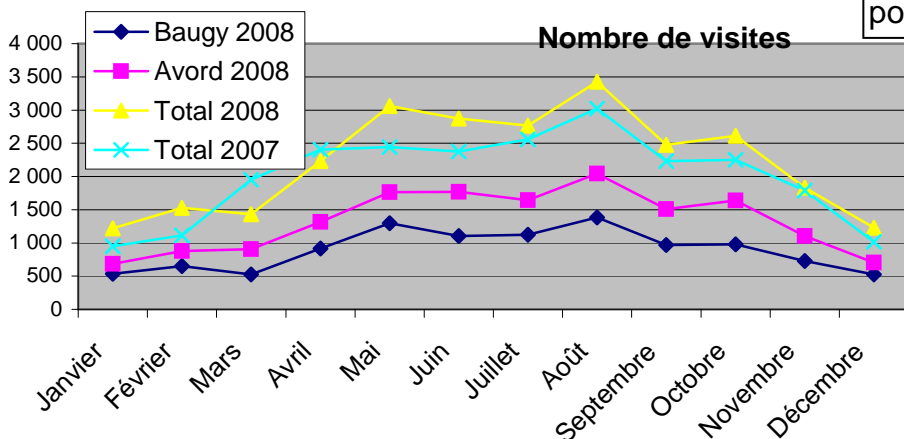
Visites 2008 déchèteries

Commune	Population	Visites BAUGY			Visites AVORD			TOTAL 2 Déchèteries	Total Visite pour 100 Hab
		Particulier	Professionnel	Total	Particulier	Professionnel	Total		
AVORD	2334	27	4	31	12739	22	12761	12 792	548,07
BAUGY	1146	5156	44	5200	172	15	187	5 387	470,07
VILLABON	463	1366		1366	181		181	1 547	334,13
VILLEQUIERS	446	988	50	1038	55	15	70	1 108	248,43
SALIGNY LE VIF	157	245		245	65		65	310	197,45
GRON	426	771	4	775	30	2	32	807	189,44
FARGEN EN SEPTAINE	737	354	3	357	976		976	1 333	180,87
BENGY SUR CRAON	609	434	1	435	377	1	378	813	133,50
LAVERDINES	43	38		38	19		19	57	132,56
CHAUMOUX MARCILLY	101	115		115	3		3	118	116,83
SAVIGNY EN SEPTAINE	622	44	11	55	622	34	656	711	114,31
NOHANT EN GOUT	429	304		304	187		187	491	114,45
COUY	356	318		318	19		19	337	94,66
ETRECHY	419	351		351	21		21	372	88,78
CROSSES	304	10		10	237		237	247	81,25
JUSSY-CHAMPAGNE	265	4		4	119		119	123	46,42
SEVRY	73	29		29	1		1	30	41,10
OSMOY	288	5		5	35		35	40	13,89
Autres		50	6	56	1	1	2	58	
TOTAL		10 609	123	10 732	15 859	90	15 949	26 681	

Nombre de visites pour 100 habitants

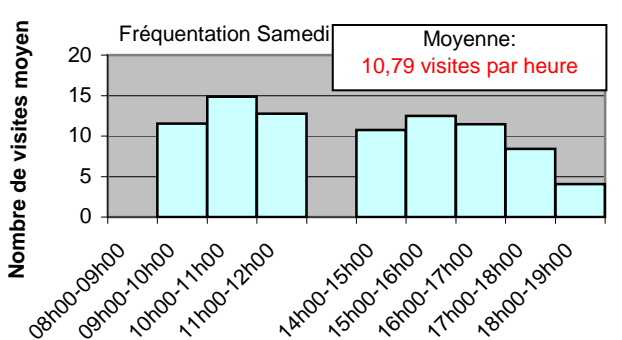
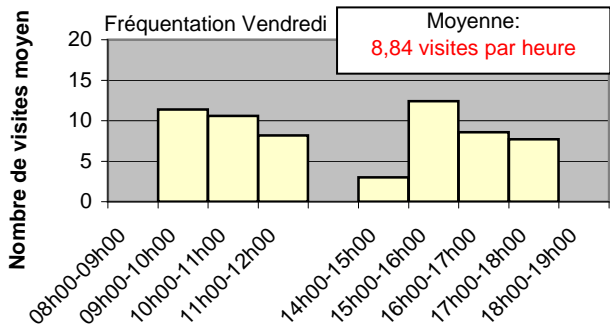
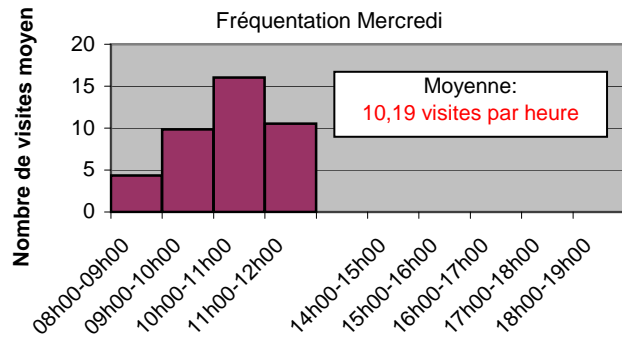
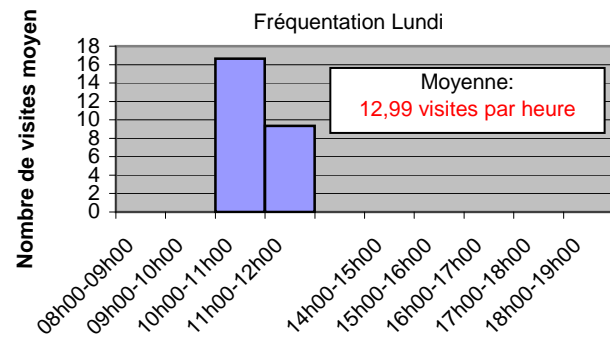


Baugy + Avord : 68% des visites pour 38% de la population

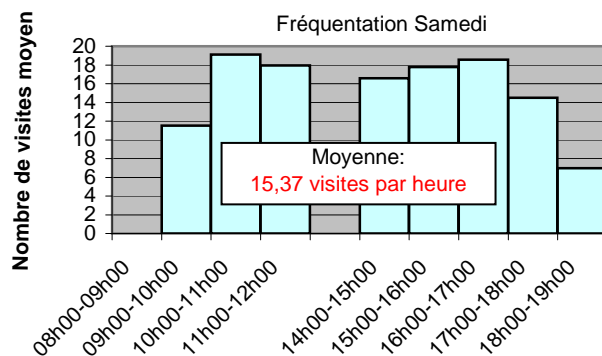
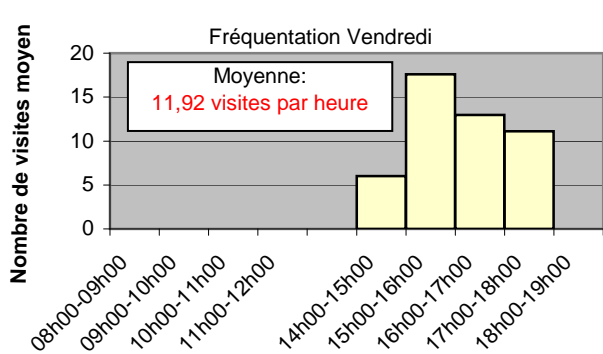
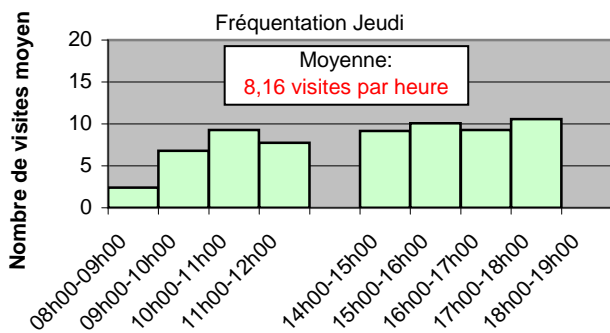
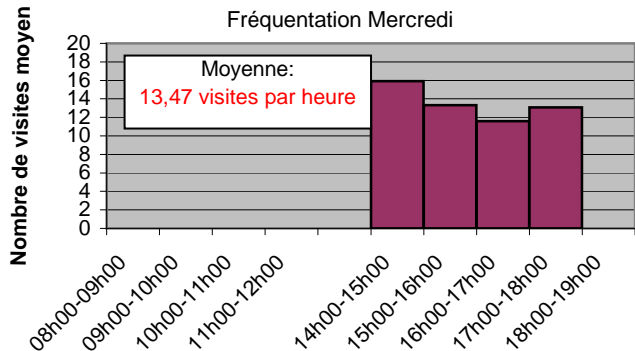
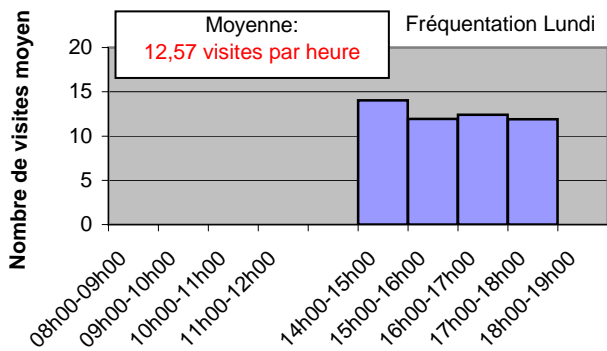


Jour avec le plus de visite :
 Déchèterie de Baugy :
Samedi 20 Septembre avec 187 visites
 Déchèterie d'Avord :
Samedi 26 Avril avec 204 visites

Fréquentation déchèterie Baugy



Fréquentation déchèterie Avord

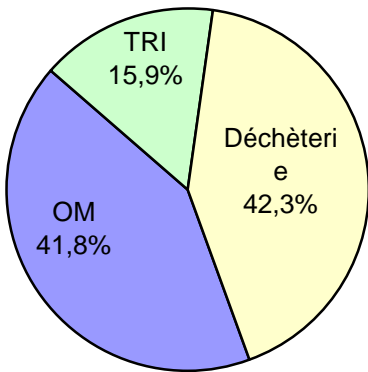


Bilan déchets collectés

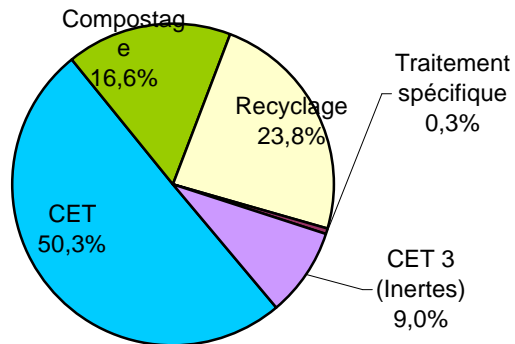
BILAN DES DECHETS COLLECTES EN 2008

	Tonnes	Kg/Hab/An
OM	2 183,10	236,83
TRI	828,80	89,91
Déchèterie	2 206,00	239,31
Total	5 217,90	566,06

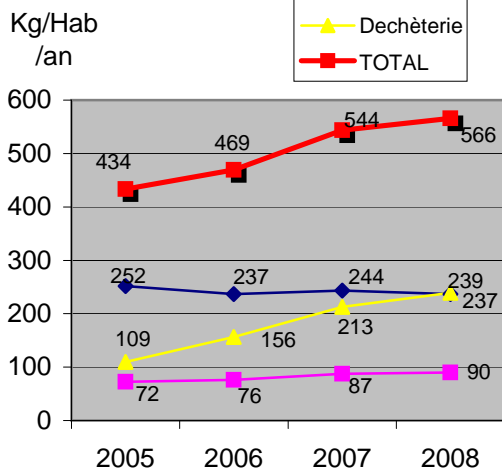
Filière de collecte des déchets



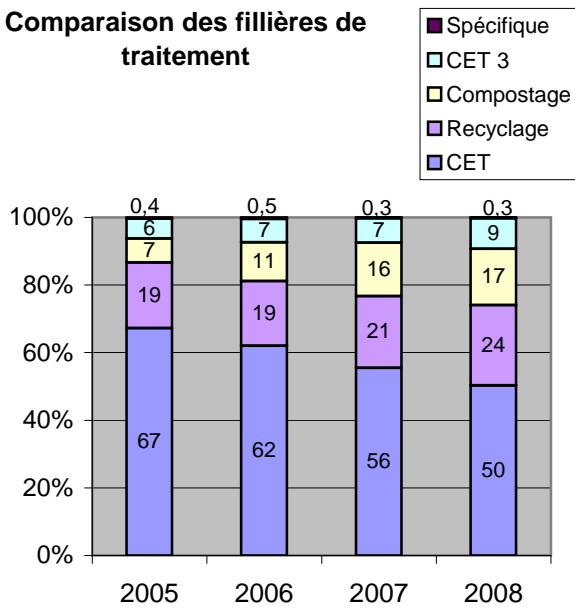
Traitement des déchets collectés

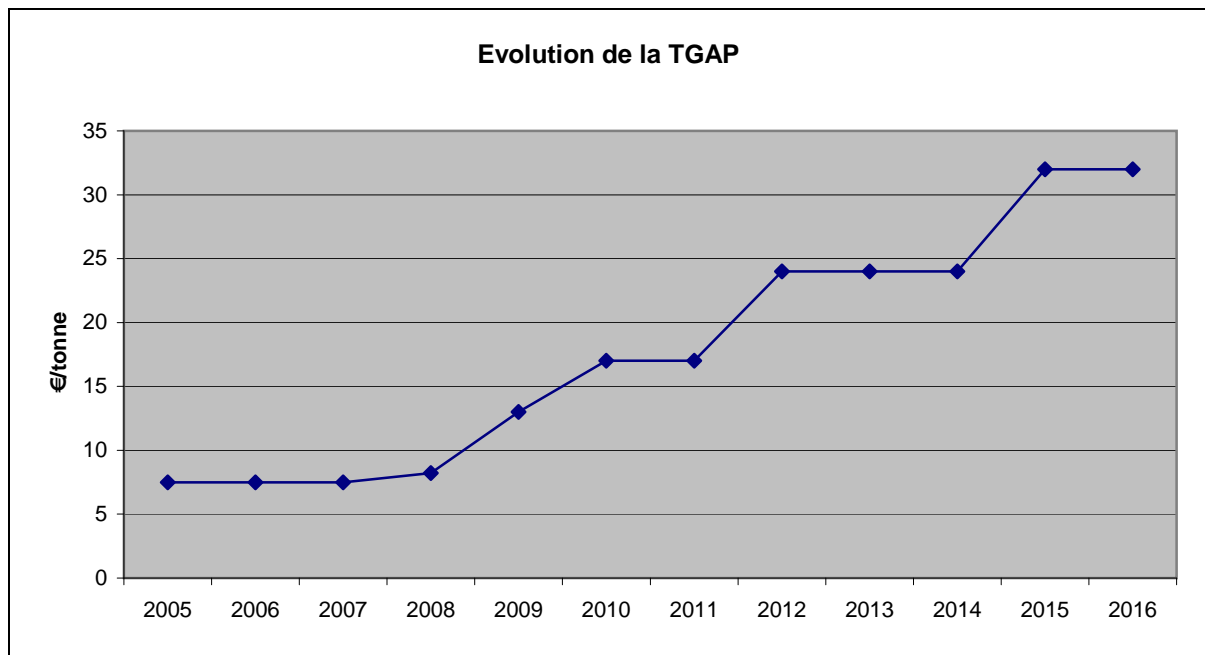
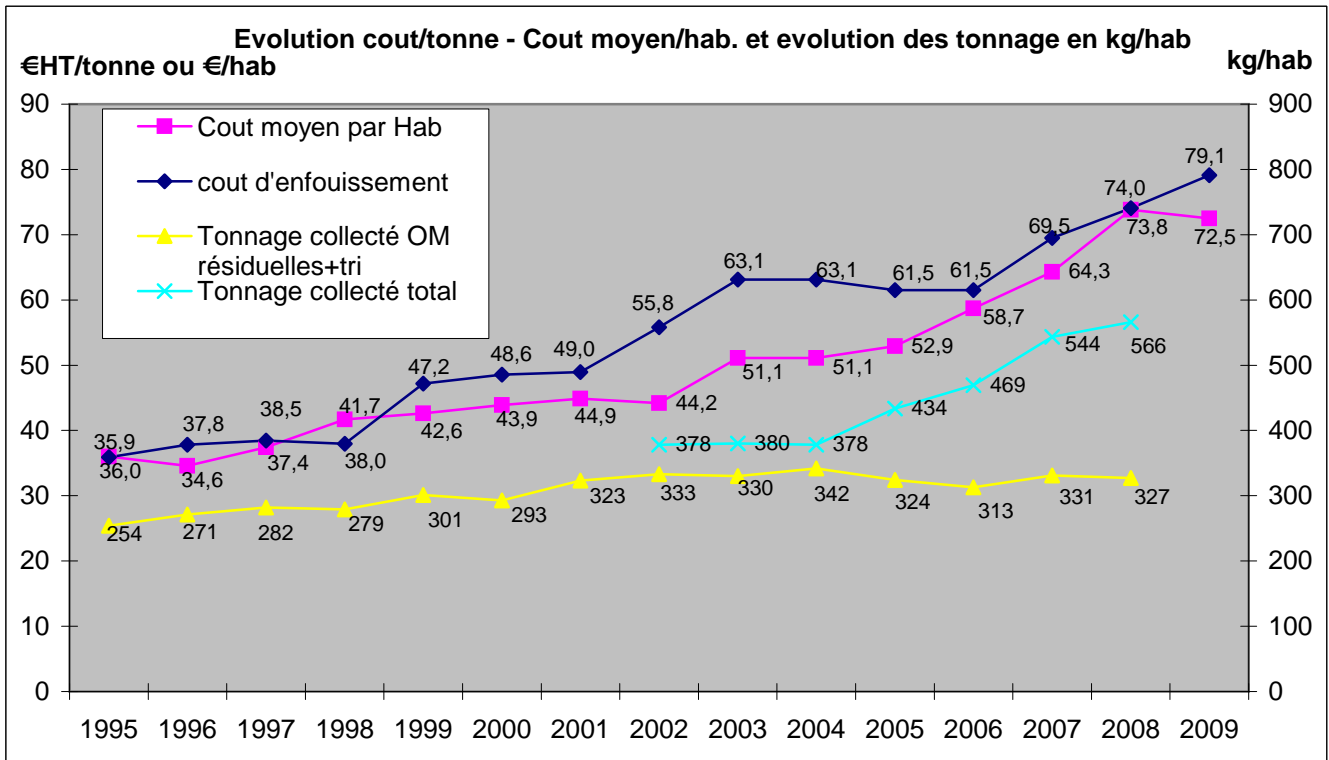


Comparaison des tonnages collectés



Comparaison des filières de traitement





⑥

Glossaire

Glossaire

C.E.T 2 : Centre d'Enfouissement Technique de Classe 2 (Pour déchets banals et ménagers)

CET 3 : Centre d'Enfouissement Technique de Classe 3 (Pour gravats et inertes)

D.G.E : Dotation Globale d'Equipement

D.M.S : Déchets Ménagers Spéciaux

E.L.A : Emballage pour Liquides Alimentaires

E.M.R : Emballages Menagers Recyclables autres que ELA et assimilés (= carton)

F.C.T.V.A : Fond de Compensation de la Taxe sur la Valeur Ajoutée

Freinte : Perte de tonnage lors du passage des déchets sur la chaîne de tri (humidité....)

J.R.M : Journaux Revues Magazines

O.M : Ordures Ménagères

P.E.H.D : Polyéthylène Haute Densité

P.E.T : Polyéthylène Téréphtalate

Refus de process : refus liés au centre de tri (fines, erreurs des trieurs.....)