



# SICTREM

Syndicat Intercommunal de Collecte et  
Traitements des REsidus Ménagers



## RAPPORT D'ACTIVITES 2009

# SOMMAIRE

- ① Avant-propos
- ② Présentation du Syndicat
- ③ Réunions du comité syndical
- ④ Compte administratif 2009
- ⑤ Les flux de déchets :
  - 5.1. Le compostage individuel
  - 5.2. Les Ordures ménagères résiduelles
  - 5.3. Le tri sélectif
  -  Bilan du tri + OM
  - 5.4. Déchèteries
  
  -  Bilan déchets collectés
- ⑥ Compta Coût
- ⑦ Glossaire

①

**Avant-propos**



## Avant - propos

Les dernières bases de recensement des communes nous ont permis de franchir la barre des 10 000 habitants. Ce seuil atteint permet ainsi de bénéficier de soutiens supplémentaires de la part d'Adelphe.

Un autre aspect important est à noter, l'utilisation d'une méthode analytique de gestion des coûts par flux (Compta coût) validé par l'ADEME, permet de comparer les performances du SICTREM à celles de collectivités semblables utilisant cette méthode.

Dans ce rapport vous y trouverez tous nos résultats financiers et techniques, présentés de manière identique aux années précédentes, ainsi que la matrice compta coût 2009. Pour les années suivantes nous utiliserons les matrices pour réaliser les rapports d'activités.

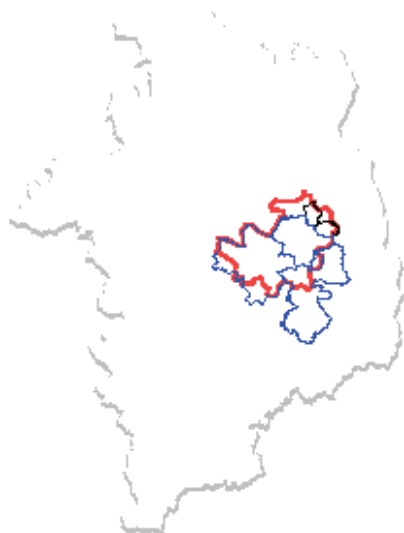
Le Président  
Jean Pierre PILLE



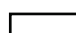
②

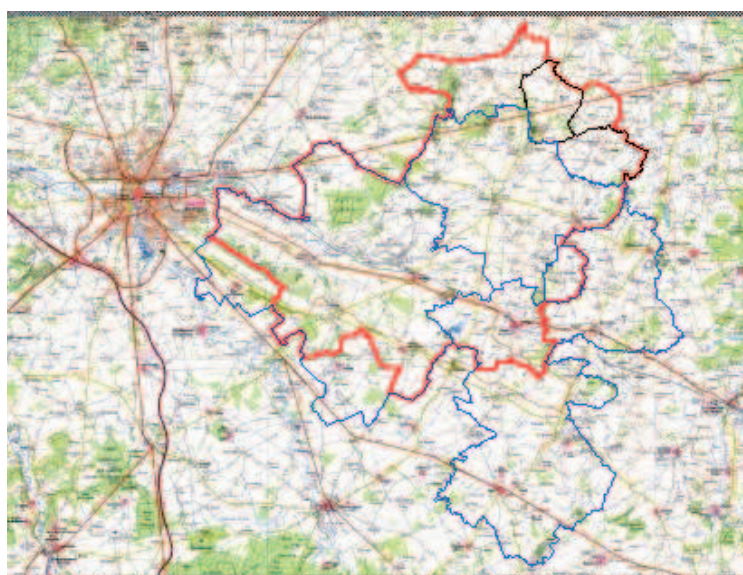
## Présentation du SICTREM

# Présentation

**SICTREM** : Syndicat Intercommunal de Collecte et de Traitement des RESidus Ménagers



-  Limite du SICTREM
-  Limite de CDC
-  Limite de commune



Le SICTREM se compose de :

✓ 3 communautés de communes :

- La Champagne Balgycienne pour les communes de Baugy, Saligny le vif, Villequiers, Villabon et Gron
- La Septaine pour les communes de Savigny en septaine, Avord, Crosses, Jussy-Champagne, Farges en septaine, Nohant en Gout et Osmoy.
- Pays de Nérondes pour la commune de Bengy sur Craon

✓ 5 communes :

- Sévry
- Etrechy
- Couy
- Chaumoux-Marcilly
- Laverdines

Le SICTREM comprend 10 008 habitants.

③

Réunions du comité syndical

## COMITE SYNDICAL

Les membres du comité syndical se sont réunis 6 fois dans le courant de l'année 2009 :

- 19 mars 2009 à Osmoy
- 26 mai 2009 à Baugy
- 1<sup>er</sup> septembre 2009 à Baugy
- 16 novembre 2009 à Baugy
- 30 novembre 2009 à Savigny en Septaine
- 17 décembre 2009 à Farges en Septaine

Voici les principales décisions :

19 mars 2009

- Compte administratif 2008
- Compte de gestion 2008
- Budget 2009

- Plan de financement des totems

Le Sictrem a décidé de refaire ses totems d'information des points d'apport volontaire. Le plan de financement est le suivant :

Création de maquette : 455 € HT

Fourniture et impression de 40 panneaux : 3 040 € HT

Fourniture de mâts et pose des totems : 6 800.68 € HT

Soit un total de 10 295.68 € HT

Soutien à la communication Adelphe : 4 447.84 €

Fonds propres : 5 847.84 €

- Création d'un poste de technicien supérieur principal et un poste d'adjoint technique 1<sup>ère</sup> classe Conformément à l'article 34 de la loi du 26 janvier 1984, les emplois de chaque collectivité ou établissement sont créés par l'organe délibérant de la collectivité ou de l'établissement.

Le comité syndical approuve la création d'un poste de technicien supérieur principal et un poste d'adjoint technique 1<sup>ère</sup> classe à temps complet à compter du 1<sup>er</sup> avril 2009 et autorise le Président à prendre un arrêté de nomination.

- En application du code des marchés publics, le Sictrem retient la plateforme de dématérialisation NR COMMUNICATION.

- Information sur la valorisation

Les prix de reprise de la ferraille, du plastique et du carton ont énormément diminué en quelques mois. La ferraille rachetée 200 €/tonne en juillet 2008, est aujourd'hui à 0. Pour le plastique, nous passons de 230 €/tonne en 2008 à 90 €/tonne pour le 1<sup>er</sup> trimestre 2009. Quant au carton, racheté 60 €/tonne jusqu'en septembre 2008, il est maintenant à 16 €/tonne.

- Taxe générale sur les activités polluantes (TGAP)

Monsieur le Président a interpellé les parlementaires (Messieurs POINTEREAU, PILLET et COSYNS) en leur adressant un courrier sur l'augmentation de la TGAP et donne lecture au comité des réponses de chacun.



- Eco textile

Le fonctionnement est le même que pour les DEEE. Un container est fourni gratuitement dans les déchèteries et les communes. La société vient le vider sur demande téléphonique. Nous souhaitons que la mise en place de ce réseau intervienne très rapidement.

- Collecte des radiographies

Nous avons désormais une filière pour collecter les radiographies amenées en déchèterie. Il s'agit de Pharmacie Humanitaire Internationale Berry, 27 avenue Sully à St Amand Montrond. Des containers sont à notre disposition et seront vidés sur simple appel téléphonique.

- Marché « Déchets verts »

Deux prestataires ont répondu : Monsieur COLLIOT et SITA. Après étude des offres, Monsieur COLLIOT a été retenu.

- La CDC des Rampennes cherche un allié pour le 1<sup>er</sup> janvier 2010 suite à la dissolution du Grocochom. Des négociations sont en cours entre cette CDC et le Sictrem.

26 mai 2009

- Adhésion de la CDC des Rampennes

Madame Jochyms expose au comité les critères qui ont défini leur décision d'adhérer au Sictrem.

- Plan de financement des totems

Le Président explique qu'un dossier a finalement pu être déposé auprès du Pays de Bourges d'où la modification du plan de financement.

Création de la maquette : 455 € HT

Fourniture et impression de panneaux : 3 040 € HT

Fourniture de mâts et pose des totems : 6 800.68 € HT

Soit un total de 10 295.68 € HT

Soutien à la communication Adelphe (50 %) : 5 147.50 €

Pays de Bourges (20 %) : 2 059 €

Fonds propres (30 %) : 3 089.18 €

- Convention de mise à disposition du technicien territorial à la CDC des Terroirs d'Angillon pour 30 % de son temps.

- Marché de traitement des ordures ménagères

Les marchés de collecte, traitement, tri et transport des déchets ménagers du Sictrem arrivent à échéance le 31 décembre 2009. Afin d'optimiser les cahiers des charges des marchés de collecte et transport des ordures ménagères résiduelles, il est nécessaire de connaître au préalable le lieu de traitement. Un règlement de consultation a été établi pour la passation du marché public de traitement des ordures ménagères du Sictrem fixant les différentes modalités (notamment le mode d'évolution, la durée, les critères de pondération...). Il a été décidé de maintenir une durée de 5 ans. La publicité de ce marché sera faite début juin 2009.

- La taxe d'enlèvement des ordures ménagères ne serait pas payée par les foyers qui bénéficient de l'exonération de la taxe foncière. A chaque commune concernée de faire le point sur ce sujet.

1<sup>er</sup> septembre 2009

- Présentation du rapport d'activité 2008.

- Le président expose qu'une procédure d'appel d'offres a été mise en place pour le renouvellement du marché de traitement du résiduel d'ordures ménagères. La commission d'appel d'offres a attribué ce marché à la société Sita Centre Ouest pour un montant de 1 227 624.30 € TTC pour 5 ans.

- Règlement intercommunal de collecte des déchets ménagers et assimilés

Afin de définir clairement les modalités auxquelles est soumise la collecte des déchets ménagers et assimilés par le territoire du Sictrem de Baugy, le syndicat décide d'établir un règlement intercommunal. Le règlement de déchèterie en fait dorénavant parti et occasionne de ce fait, des modifications.

- Les marchés de collecte, traitement, tri et transport des déchets ménagers du Sictrem arrivent à échéance le 31 décembre 2009. Pour cela il est nécessaire de lancer un appel d'offres. Un règlement de consultation a été établi pour la passation de ces marchés fixant les différentes modalités (notamment mode d'évolution, durée, critères de pondération...)

- Le contrat de reprise des papiers recyclables des ménages arrive à échéance au 31 décembre 2009. Il est donc nécessaire de passer un nouveau contrat. UPM-Kymmene France/Ets Chapelle Darblay a proposé un contrat de reprise pour une durée de cinq ans.

- Modification de la charte composteur

- Heures supplémentaires pour le nettoyage des points d'apport volontaire.

- Décision modificative et point budgétaire

- Etude pour passer la collecte en régie.

D'après les éléments déjà analysés, il s'avère qu'un gain significatif pourrait être réalisé.

16 novembre 2009

- Point sur l'analyse des offres (collecte, traitement, tri et transport des déchets ménagers)

Monsieur le Président présente l'analyse des offres concernant les 8 lots du marché de collecte, traitement, tri et transport des déchets ménagers. Il informe le comité que la commission d'appel d'offres a décidé de rendre les lots 1 (collecte), 2 (transport) et 4 (tri) infructueux. Les quatre prestataires concernés seront convoqués pour la renégociation des prix.

Comme annoncé lors d'un précédent comité et au vu des premiers résultats du lot n°1 (collecte), l'étude du passage en régie pourrait être avantageux.

30 novembre 2009

- Autorisation à signer les marchés de l'appel d'offres :

La commission d'appel d'offres a décidé de retenir les sociétés suivantes :

Lot n° 1 : collecte en porte à porte des déchets résiduels : aucune société n'est retenue, la procédure pour ce lot est déclarée sans suite pour des motifs d'intérêt général.

Lot n° 2 : le transport du résiduel d'ordures ménagères : la société MEMPONTEL pour un montant prévisionnel de 168 800.00 € TTC

Lot n° 3 ; la collecte et le transport du verre : la société SORECA pour un montant prévisionnel de 107 293.50 € TTC

Lot n° 4 : la collecte, transport et tri des matériaux recyclables (hors verre) : la société SITA pour un montant prévisionnel de 668 344.82 € TTC

Lot n° 5 : le transport et le traitement du tout venant et de la ferraille des déchèteries : la société MEMPONTEL pour un montant prévisionnel de 380 323.25 € TTC

Lot n° 6 : le transport des gravats des déchèteries : la société DE VA EL pour un montant prévisionnel de 13 187.50 € TTC

Lot n° 7 : le transport et la mise en balle des grands cartons des déchèteries : la société MEMPONTEL pour un montant prévisionnel de 42 885.75 € TTC

Lot n° 8 : le chargement, transport et traitement des DMS des déchèteries : la société TRIADIS pour un montant prévisionnel de 93 425.52 € TTC

#### - Plan de financement

Dans le cadre de la reprise de la déchèterie de Levet, il est nécessaire de procéder à l'acquisition d'une benne de 10 m<sup>3</sup> pour les gravats pour 2 650 € Ht et d'une armoire DMS pour 7 450 € HT pour un montant total de 10 100 € HT

Le plan de financement est le suivant :

Conseil Général (25 %) : 2 525 €

DGE (40 %) : 4 040 €

Fonds propres : 3 535 €

17 décembre 2009

- Délibération des sommes demandées à la CDC La Septaine (714 913.17 €), à la CDC du Pays de Nérondes (52 260.17 €) et à la CDC des Rampennes (158 183.03 €)

- Avenant au contrat déchets verts suite à l'adhésion de la CDC des Rampennes

- Avenant pour la reprise des contrats du Grocochom

- Reconduction de la ligne de trésorerie

- Renouvellement de divers contrats arrivant à échéance : maintenance du logiciel « Coloris », déchets médicaux (GIP)

- Attribution d'indemnité au receveur municipal

- Décision modificative

- Création d'un poste d'adjoint technique à temps non complet

- Mise à disposition de la déchèterie de Levet

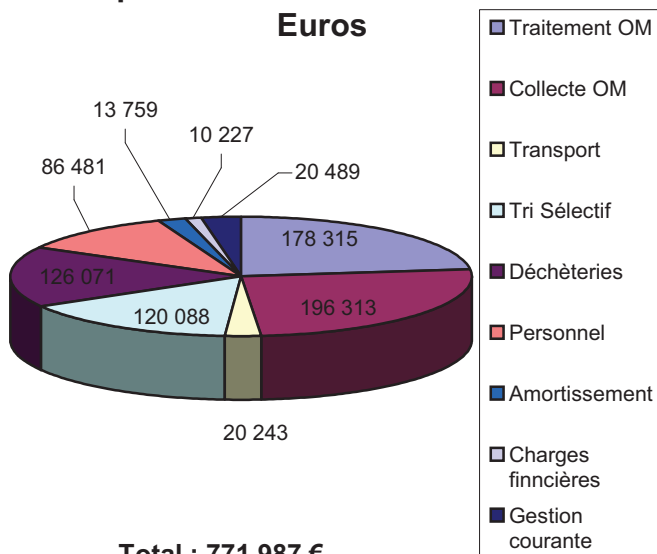
- Convention avec Saligny le Vif pour le dépôt de gravats et déchets inertes

④

## Compte administratif 2009

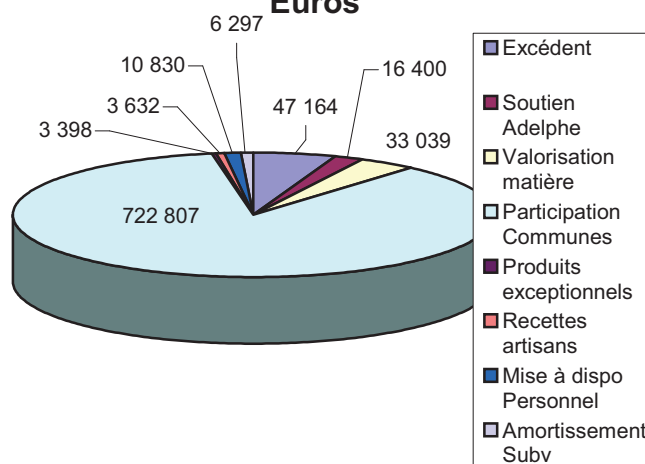
# Compte administratif 2009

Dépenses de fonctionnement en Euros



Total : 771 987 €

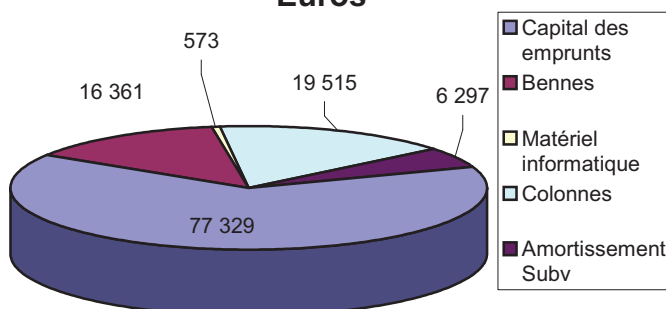
Recettes de fonctionnement en Euros



Total : 843 568 €

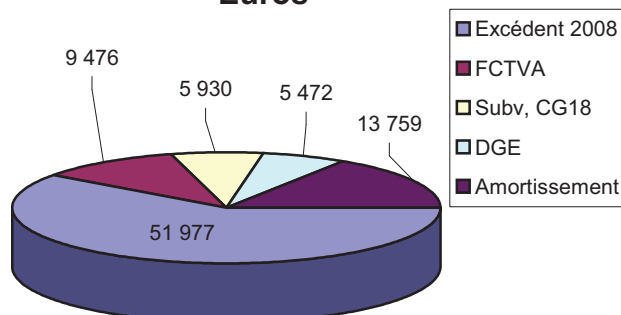
Résultat fonctionnement : 71 581 €

Dépenses d'investissement en Euros



Total : 120 075 €

Recettes d'investissement en Euros



Total : 86 614 €

Résultat investissement : - 33 461 €

Reste à réaliser : - 8 500 €

Résultat de l'exercice 2009 : **29 620 €**

⑤

## Les flux de déchets

# 5.1

## Le compostage individuel

## Le compostage individuel

Foyers équipés										
Commune	2003	2004	2005	2006	2007	2008	2009	TOTAL	Nbre de foyer	% de foyer équipés
Crosses		31	9	4	3	6	3	56	125	44,80
Saligny le Vif	16	3		3	4	3	1	30	70	42,86
Osmoy			17	1	2	3	2	25	60	41,67
Farges en Septaine			59	15	16	16	10	116	294	39,46
Bengy sur Craon		41	22	18	11	6	2	100	273	36,63
Etrechy		48	8	4	4	1	1	66	189	34,92
Villabon		30	11	9	13	7	1	71	217	32,72
Baugy	69	18	7	28	51	17	13	203	590	34,41
Jussy Champagne		18	9	1	2	1	1	32	106	30,19
Savigny en septaine			28	17	18	9	9	81	250	32,40
Gron		24	9	5	10	3	3	54	178	30,34
Avord			100	62	57	47	34	300	940	31,91
Nohant en gout		5	15	6	12	5	4	47	155	30,32
Villequiers	28	3	4	3	4	5	1	48	211	22,75
Sévry				3	2		1	5	27	18,52
Chaumoux-Marcilly				3	3	1	2	9	41	21,95
Couy				13	10	3	3	29	167	17,37
Laverdines	1	1						2	15	13,33
<b>TOTAL</b>	<b>114</b>	<b>222</b>	<b>298</b>	<b>195</b>	<b>222</b>	<b>133</b>	<b>91</b>	<b>1274</b>	<b>3 908</b>	<b>32,60</b>



## 5.2

### Les ordures ménagères résiduelles

## Ordures ménagères

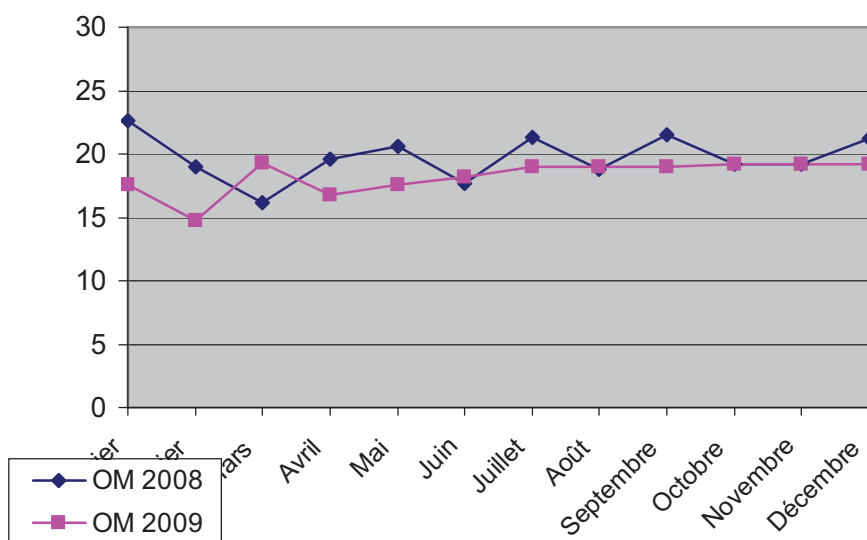
Les ordures ménagères résiduelles sont collectées une fois par semaine en porte à porte sur l'ensemble du Sictrem et deux fois à la Maison de retraite de Nohant en Goût. Le prestataire de collecte est la société ISS ENVIRONNEMENT jusqu'au 31 décembre 2009,

Les ordures ménagères sont acheminées au quai de transfert du SICTREM à Farges-en-Septaine et sont ensuite emmenées au CET 2 d'Orval. Les marchés de transport et de traitement au CET sont établis avec la société SITA Centre Ouest jusqu'au 31 décembre 2009,

Mois	2008	2009
	OM Quantité tonne	OM Quantité tonne
Janvier	208,9	175,5
Février	174,6	147,4
Mars	149,3	193,4
Avril	180,3	167,9
Mai	190,1	175,6
Juin	162,7	182,4
Juillet	196,3	189,7
Août	173,2	189,7
Septembre	198,5	189,7
Octobre	177,3	191,6
Novembre	176,7	191,6
Décembre	195,2	191,6
<b>TOTAL</b>	<b>2 183,10</b>	<b>2 186,00</b>
<b>TOTAL kg/hab/an</b>	<b>236,83</b>	<b>218,43</b>

**Comparaison 2008/2009 des tonnages collectés**

Kg/Hab/mois



	Population	Tonnage	Kg/Hab/an	Coût de collecte € TTC	Coût de transport € TTC	Coût traitement € TTC	Coût total € TTC	Coût € TTC/tonne
OM	10 008	<b>2 186,00</b>	<b>218,43</b>	196 316,42	20 243,24	178 314,66	394 874,32	<b>180,64</b>

Stabilisation de la quantité d'ordures ménagères totale collectée, diminution de 18 Kg par habitant en 2009 par rapport à 2008 dû à l'augmentation du nombre d'habitants (nouvelle base INSEE)  
Coût : **180 € TTC/tonne**



# 5.3

## Le tri sélectif

# TRI SELECTIF 2009

verre	acier	alu	EMR	ELA	PET Foncé	Pet Clair	PeHD	JRM	Refus	Total
-------	-------	-----	-----	-----	-----------	-----------	------	-----	-------	-------

## Stock fin décembre 2008

0,00	0,865	0,033	3,457	2,230	1,439	0,916	2,190	4,935	-6,301	9,76
------	-------	-------	-------	-------	-------	-------	-------	-------	--------	------

Tonnage collecté facturé				
	Vert	Bleu	Jaune	Total
Janvier	32,49	18,12	7,80	58,41
Février	33,06	20,38	8,14	61,58
Mars	35,62	23,34	9,52	68,48
Avril	34,38	21,62	9,02	65,02
Mai	45,78	23,20	8,42	77,40
Juin	36,30	22,78	8,86	67,94
Juillet	56,86	25,26	8,42	90,54
Août	38,40	20,42	9,08	67,90
Septembre	27,80	21,48	8,00	57,28
Octobre	36,95	23,22	7,70	67,87
Novembre	36,95	24,11	8,18	69,24
Décembre	36,95	24,11	8,66	69,72
<b>Total</b>	<b>451,54</b>	<b>268,04</b>	<b>101,80</b>	<b>821,38</b>

Tonnage produit										
32,49	0,942	0,022	5,739	0,560	0,298	1,337	0,786	15,472	1,158	58,804
33,06	1,104	0,026	5,382	0,549	0,345	1,604	1,114	9,683	2,664	55,531
35,62	1,436	0,047	3,481	0,726	0,255	1,844	1,510	19,803	2,512	67,234
34,38	1,118	0,063	5,804	0,257	0,266	1,531	1,121	21,123	1,581	67,244
45,78	0,849	0,020	4,425	0,365	0,310	1,741	0,768	16,251	2,147	72,656
36,30	2,055	0,090	5,183	0,580	0,181	1,550	1,202	21,184	3,181	71,506
56,86	1,244	0,051	5,382	0,512	0,317	1,214	0,709	14,705	3,092	84,086
38,40	1,074	0,061	3,204	0,571	0,605	2,684	1,849	20,607	2,062	71,117
27,80	1,075	0,043	3,728	0,239	0,328	1,279	0,383	15,290	1,664	51,829
36,95	2,233	0,060	5,707	0,631	0,511	3,030	1,600	12,515	0,354	63,591
36,95	1,620	0,059	5,362	0,429	0,312	1,699	1,245	23,588	2,083	73,347
36,95	0,601	0,055	8,784	0,203	0,076	0,891	0,536	22,667	0,689	71,452
<b>451,540</b>	<b>15,351</b>	<b>0,597</b>	<b>62,181</b>	<b>5,622</b>	<b>3,804</b>	<b>20,404</b>	<b>12,823</b>	<b>212,888</b>	<b>23,187</b>	<b>808,397</b>

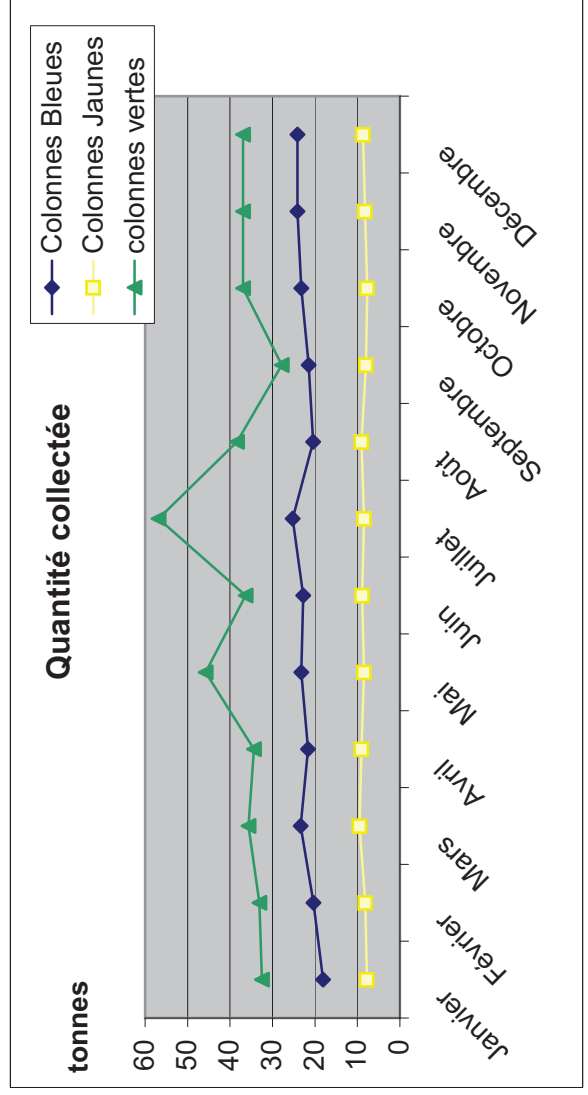
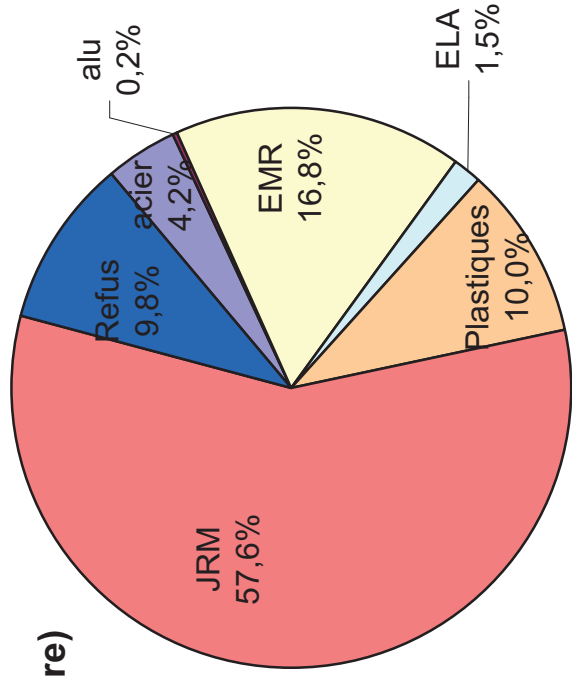
% refus jaune issu des caractérisations	13,92%
% refus bleu issu des caractérisations	2,08%
% refus moyen total issu des caractérisations	6,00%

% refus total réel (Collecté - matière produite)/collecté	<b>9,78%</b>
T2 : Freinte + refus de process	3,78%

Tonnage livré										
32,49	1,760		8,233	2,441		1,312	1,712	11,755		59,703
33,06			4,781			1,817	1,256	14,474		57,861
35,62	1,175		5,773			1,341	1,002	17,154		62,065
34,38	1,253	0,114	3,263	1,523	0,649	1,362	1,476	18,441	1,597	64,058
45,78	1,279		3,934			2,101	1,364	18,590	0,768	73,816
36,30	1,051		7,161			0,734	1,226	26,795	3,614	79,232
56,86	1,722		3,108	1,623		0,824	0,861	16,041	3,215	84,254
38,40	1,199	0,277	6,470			0,311	0,943	9,491	3,136	61,529
27,80	1,063		3,552			0,683	2,839	1,527	28,497	67,308
36,95	2,438		2,584	1,215		1,705	0,637	16,015	2,080	63,624
36,95	2,603		7,770			0,957	3,072	14,759	0,200	68,190
36,95	1,403		2,570			0,641	1,157	21,110	2,025	65,856
<b>451,540</b>	<b>16,946</b>	<b>0,391</b>	<b>59,199</b>	<b>6,802</b>	<b>5,151</b>	<b>21,323</b>	<b>15,040</b>	<b>213,122</b>	<b>17,982</b>	<b>807,496</b>

Stock fin décembre 2009										
0,000	-0,725	0,239	1,058	6,439	4,701	-0,027	-0,003	0,092	-1,096	<b>10,678</b>

### Répartition (hors verre)



## BILAN TRI SELECTIF 2009

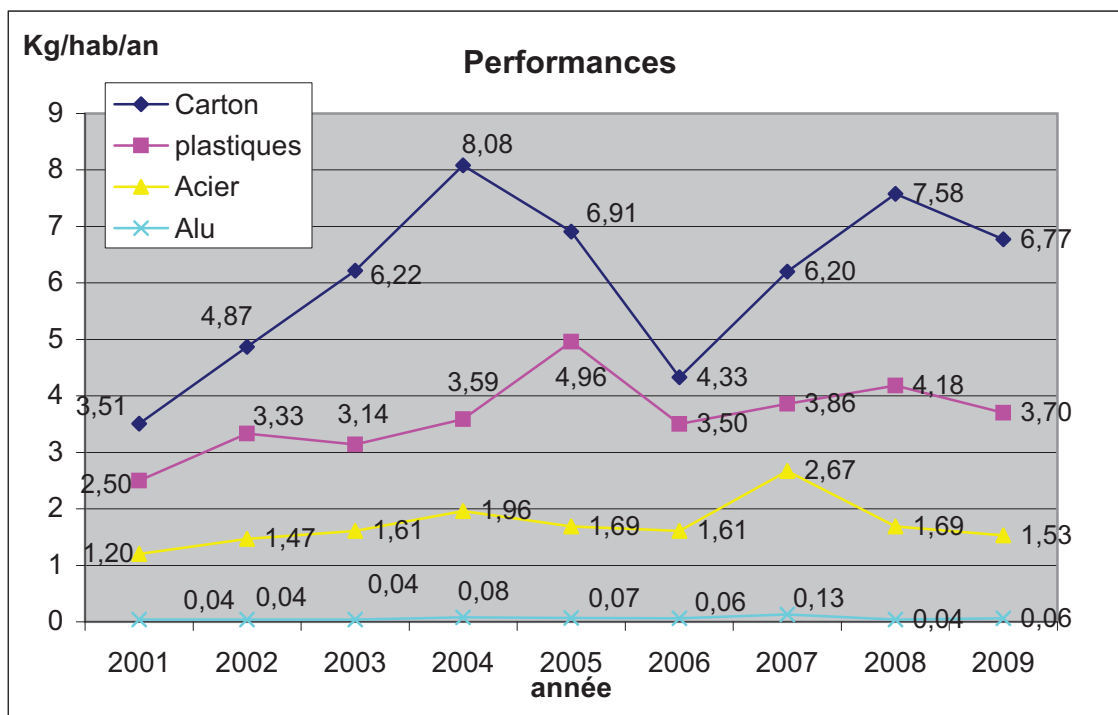
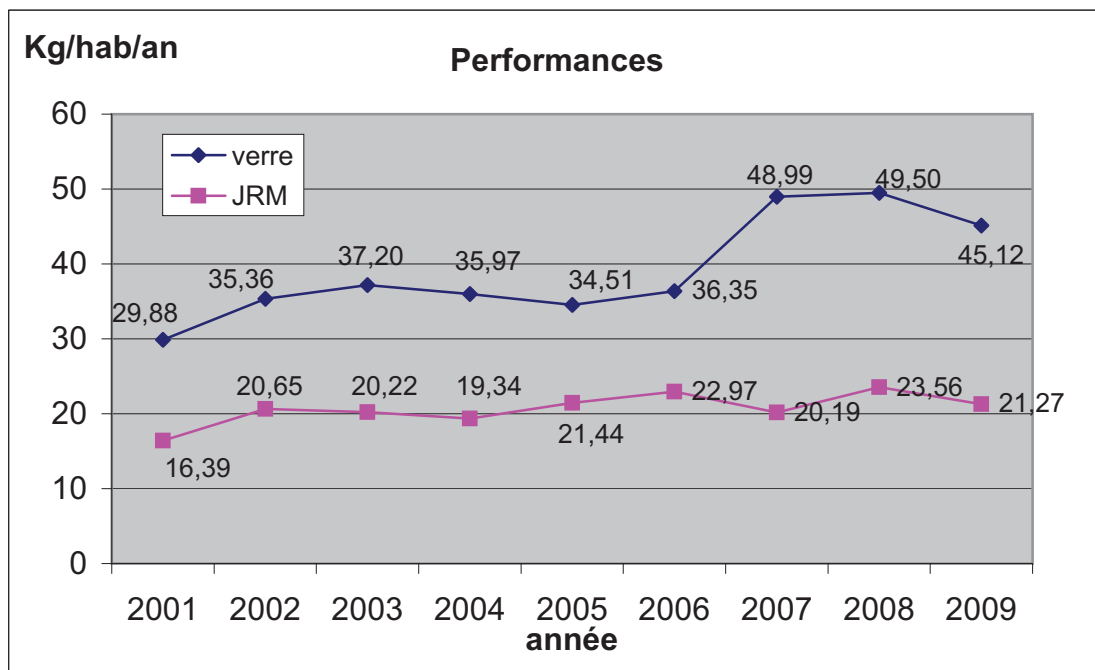
	Population	Tonnage	Kg/Hab/an	Coût de collecte et de traitement	Soutien ADELPHÉ	Valorisation	Coût TOTAL en Euros TTC	Coût total en euro TTC/tonne
Verre	10 008	451,540	<b>45,12</b>	16 768,39	2 870,55	8 990,15	4 907,69	10,87
Papier/JRM	10 008	212,888	<b>21,27</b>	25 629,59	4 802,95	2 292,16	18 534,48	87,06
Carton ELA	10 008	67,803	<b>6,77</b>	17 884,08	20 881,49	1 560,88	-4 558,29	-67,23
Plastique	10 008	37,031	<b>3,70</b>	24 416,02	33 309,66	3 557,21	-12 450,85	-336,23
Acier	10 008	15,351	<b>1,53</b>	10 121,53	1 334,93	1 014,30	7 772,30	506,31
Aluminium	10 008	0,597	<b>0,06</b>	393,63	134,25	64,49	194,89	326,44
Refus	10 008	36,170	<b>3,61</b>	20 942,17			20 942,17	578,99
<b>Total</b>	10 008	821,38	<b>82,07</b>	116 155,40	63 333,83	17 479,19	35 342,38	<b>43,03</b>

La quantité collectée est sensiblement égale à celle de 2008. En revanche, les performances par habitant ont légèrement diminué, du fait de l'actualisation des bases du nombre d'habitant.

Augmentation du coût moyen de 8,38 €/tonne par rapport à 2008, ceci est essentiellement dû à une forte diminution des prix de revente des différentes matières



## EVOLUTION DES PERFORMANCES DE TRI

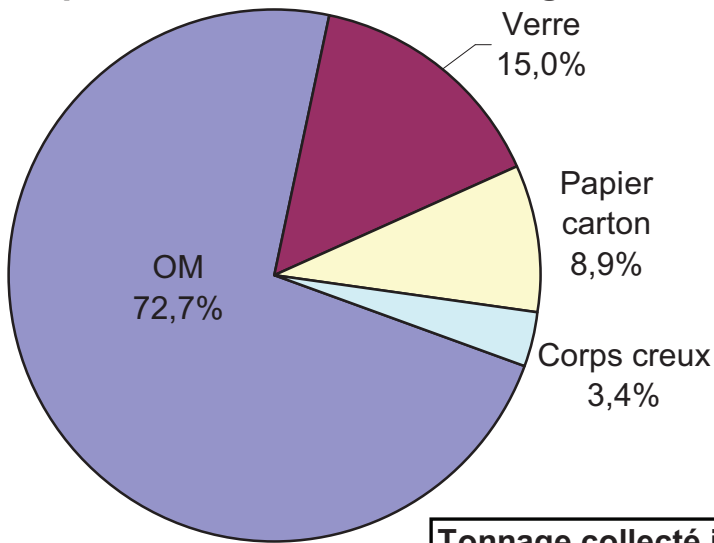


# Bilan tri et OM



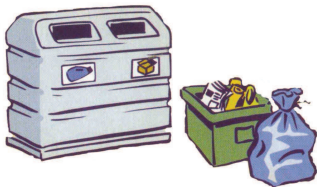
# Bilan OM et tri sélectif

## Répartition des déchets ménagers 2009



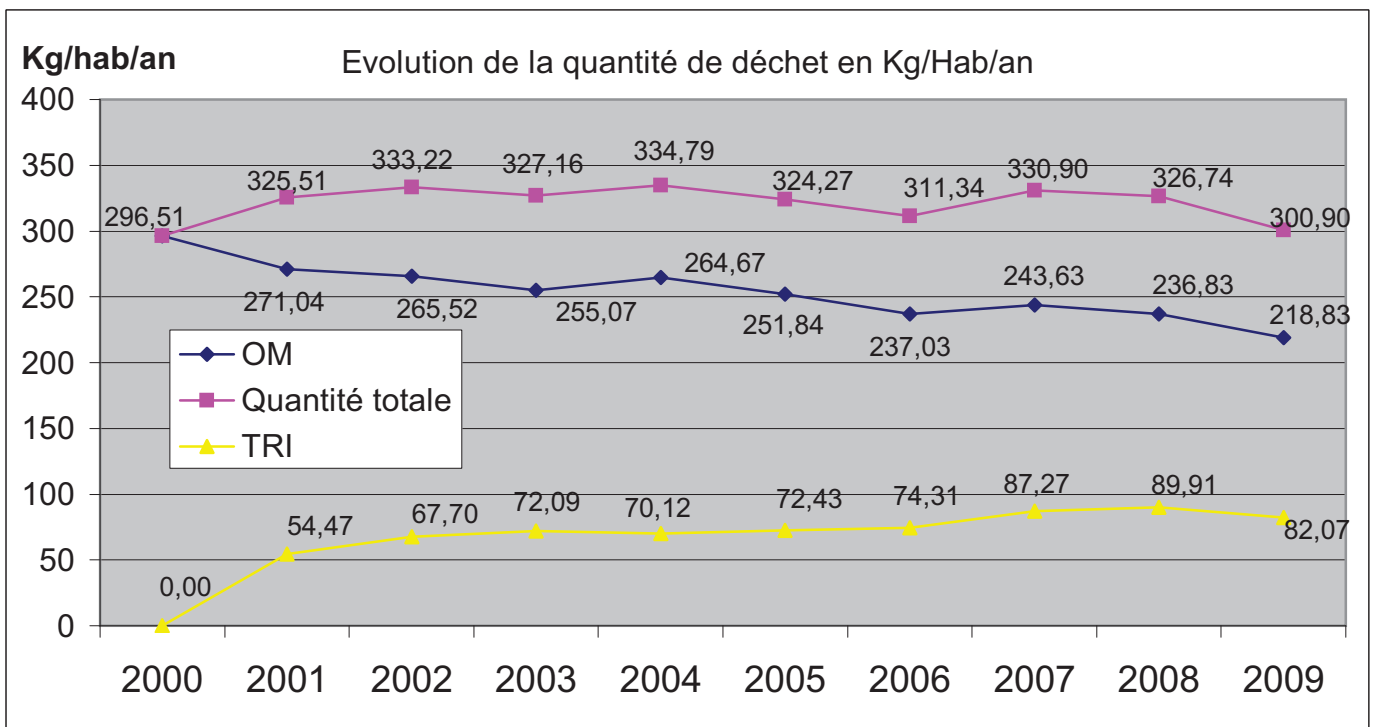
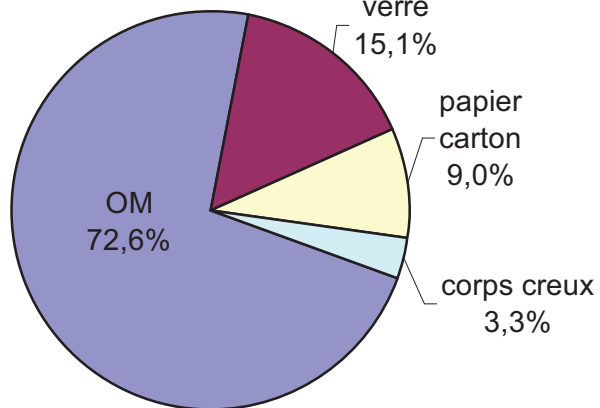
**Quantité de déchets 2009 :**  
**303,66 Kg/Hab**

**Tonnage collecté identique mais nouvelle base INSEE de population d'où une diminution en kg/hab,**



**Quantité de déchets 2008 :**  
**326,94 Kg/Hab**

## Répartition des déchets ménagers 2008



# 5.4.

Déchèteries
-------------

## DECHETERIES 2009

Déchets	BAUGY		Avord		TOTAL		
	Enlèvements	Quantité	Enlèvements	Quantité	Quantité totale	cout total € TTC	Cout € TTC/Tonne
Cartons	18	23,34	28	32,44	65,84	5 095,51	77,39
Déchets vert	21	435,02	25	524,92	959,94	25 435,80	26,50
DMS	9	9,68	10	9,71	19,39	22 871,90	1 179,57
Ferraille	20	66,90	20	65,26	132,16	-513,33	-3,88
Gravats	29	290,00	30	300,00	590,00	6 793,87	11,52
DEEE	31	49,02	29	43,65	92,67	-4 486,80	-48,42
Bois	28	106,30	35	126,90	233,20	14 581,79	62,53
Tout venant	52	204,62	58	215,62	420,24	45 001,84	107,09
<b>TOTAL</b>	<b>208</b>	<b>1 184,88</b>	<b>235</b>	<b>1 318,50</b>	<b>2 513,44</b>	<b>114 780,58</b>	<b>45,67</b>

Cartons	Enlèvements	Quantité
Collège	3	2,32
EPIDE	2	2,20
Nohant	5	4,04
LEPPA	2	1,50
<b>TOTAL</b>	<b>12</b>	<b>10,06</b>

Poids moyen par benne		
Matière	Tonne	
	Baugy	Avord
Carton	1,30	1,16
Ferraille	3,35	3,26
Déchets verts	9,46	9,54
Bois	3,80	3,63
Tout venant	3,94	3,72

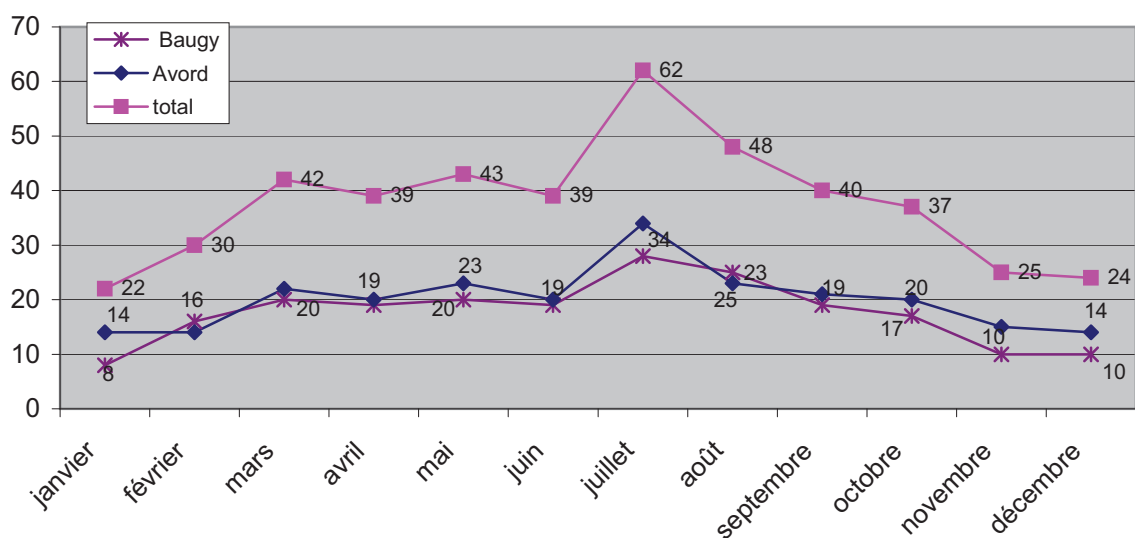
Recettes artisans	
Nbre visites	Prix facturé
229	3 662,50

<b>Charges de gardiennage :</b>	35 042,54	
<b>charges de fonctionnement</b>	EDF	996,96
	Eau	198,17
	téléphone	948,68
	matériel	713,08
	divers	1 565,11
<b>charges financières</b>	Intérêt	6 507,25
	capital	14 225,82

**60 197,61**

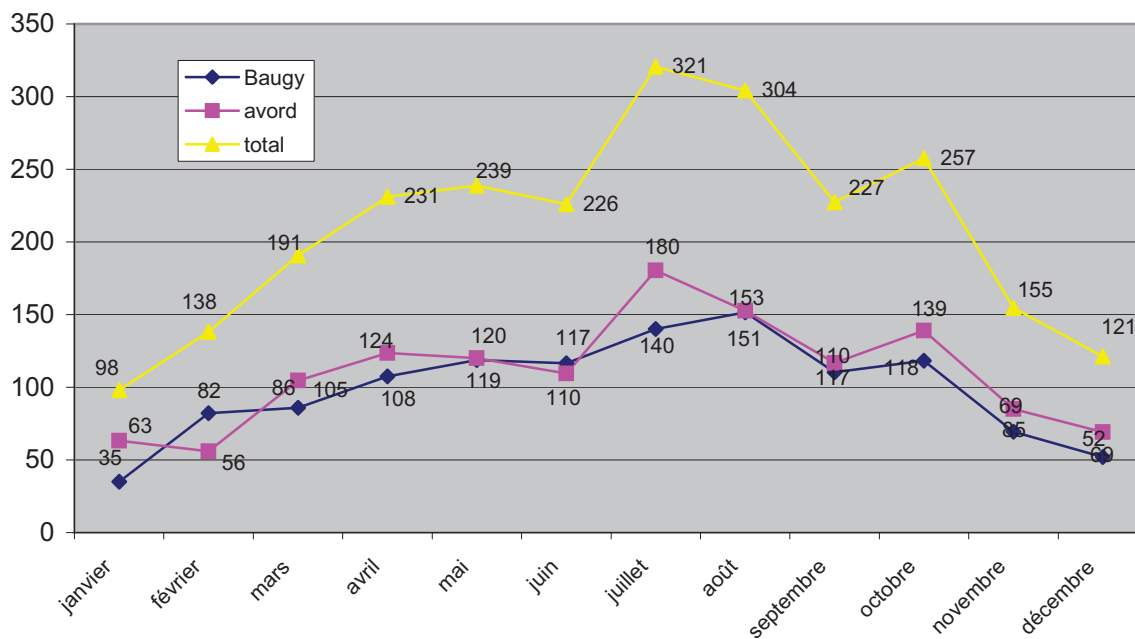
<b>TOTAL DECHETERIES</b>	<b>171 315,69</b>	€ TTC
Cout à la tonne	<b>68,16</b>	€ TTC/tonne
Cout par habitant	<b>17,12</b>	€ TTC/Hab/an

### Nombre d'enlèvements par mois



tonnes

### Quantité total collectée par mois

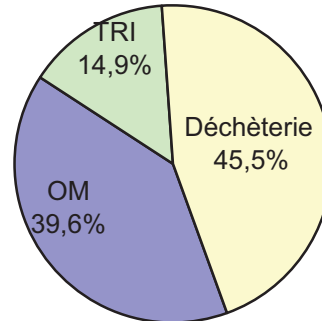


# Bilan déchets collectés

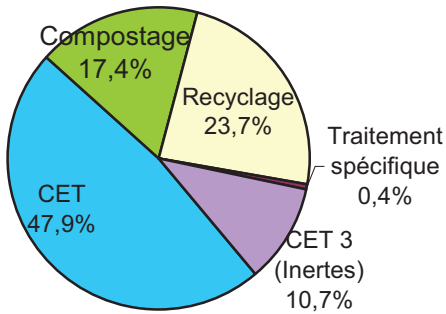
# BILAN DES DECHETS COLLECTES EN 2009

## Filière de collecte des déchets

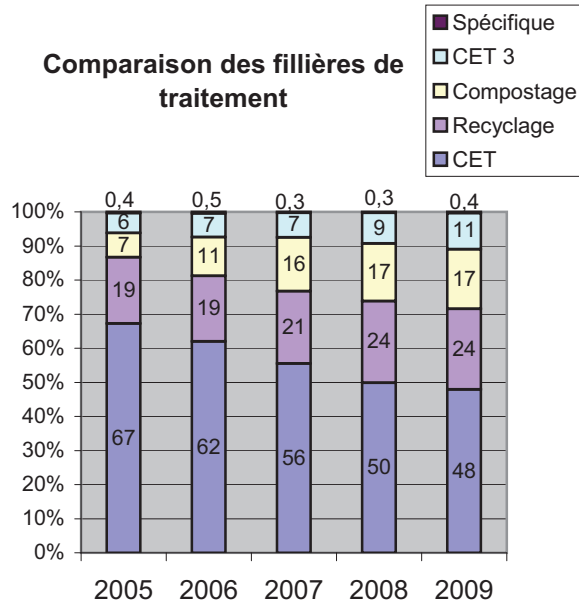
	Tonnes	Kg/Hab/An
OM	2 186,00	218,43
TRI	821,38	82,07
Déchèterie	2 513,44	251,14
<b>Total</b>	<b>5 520,82</b>	<b>551,64</b>



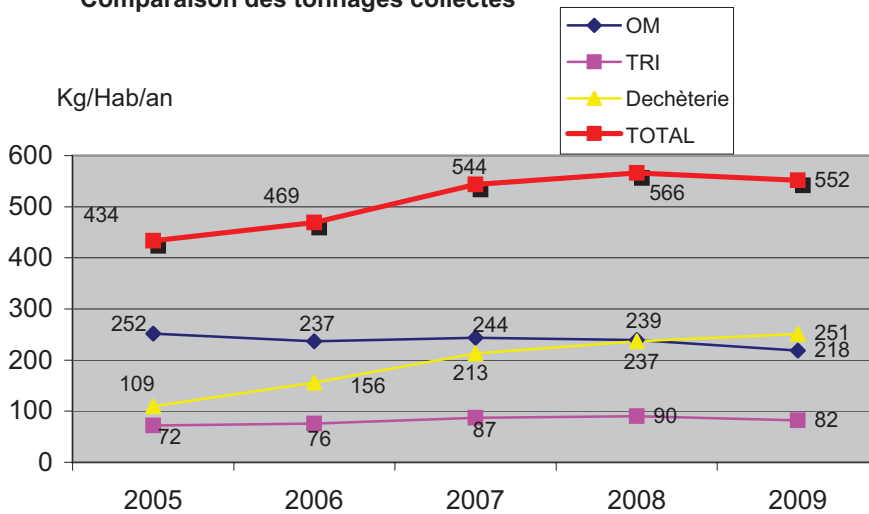
## Traitement des déchets collectés



## Comparaison des filières de traitement



## Comparaison des tonnages collectés



⑥

Compta-coût

# Matrice Compta Coût 2009

La matrice 2009 n'a pas été encore validée par l'Ademe

FLUX DE DECHETS									
	Ordures ménagères résiduelles	Recyclables secs des OM				Composteurs	Déchets des déchèteries	Déchets des professionnels	Total
		Corps creux	Papiers/Carton	Verre					
Population 'adhérente'	10 008	10 008	10 008	10 008	10 008	10 008	10 008	10 008	10 008
Tonnage global collecté	2 186	102	268	452			1 913	10	4 931
Charges de structure	8 422,3	5 614,9	5 614,9	5 614,9	8 422,3		16 844,6	1 684,5	52 218,4
Communication	168,8	328,8	328,8	328,8	168,8			168,8	1 492,5
<b>TOTAL</b>	<b>8 591,1</b>	<b>5 943,6</b>	<b>5 943,6</b>	<b>5 943,6</b>	<b>8 591,1</b>		<b>16 844,6</b>	<b>1 853,2</b>	<b>53 710,9</b>
Collecte	186 446,9	40 950,8	17 724,0	17 325,3	7 923,4		77 948,8	3 708,6	352 027,9
Pré-collecte	321,3	1 431,1	1 431,1	1 431,1	7 923,4		77 948,8	3 708,6	12 537,9
Collecte	186 125,7	39 519,8	16 292,9	15 894,2			45 345,0		339 490,0
Transit/transport	19 488,0								64 833,0
Traitement	173 826,6	24 102,2	14 290,8	-	-		56 763,0	443,4	269 425,9
Tri/Conditionnement		24 102,2	14 290,8				1 618,6	443,4	40 455,0
Compostage							11 382,0		11 382,0
Valorisation							8 895,6		8 895,6
Stockage cet2	173 826,6						33 215,8		207 042,4
Stockage cet3							1 650,0		1 650,0
Enlèvement et traitement des déchets dangereux							22 324,6		22 324,6
<b>TOTAL CHARGES</b>	<b>379 761,5</b>	<b>65 053,0</b>	<b>32 014,8</b>	<b>17 325,3</b>	<b>7 923,4</b>		<b>202 381,5</b>	<b>4 151,9</b>	<b>708 611,5</b>
<b>TOTAL PRODUITS</b>	<b>388 352,6</b>	<b>70 996,7</b>	<b>37 958,5</b>	<b>23 268,9</b>	<b>16 514,5</b>		<b>219 226,1</b>	<b>6 005,1</b>	<b>762 322,4</b>
Matériaux		3 621,7	3 899,1	8 990,2			4 854,3		21 365,2
<b>TOTAL</b>	<b>-</b>	<b>3 621,7</b>	<b>3 899,1</b>	<b>8 990,2</b>	<b>-</b>		<b>4 854,3</b>	<b>-</b>	<b>21 365,2</b>
Soutien accordé par les sociétés agréées Adelphe et Eco-Emballages		40 793,3	23 838,2	7 138,8			7 975,9		79 746,2
Aides "reprises" aux investissements		555,6	555,6	555,6			28 364,0		35 663,0
Aides à l'emploi									-
<b>TOTAL</b>	<b>-</b>	<b>555,6</b>	<b>555,6</b>	<b>555,6</b>	<b>3 565,4</b>		<b>2 066,9</b>		<b>35 663,0</b>
<b>TOTAL PRODUITS</b>	<b>-</b>	<b>44 970,6</b>	<b>28 292,8</b>	<b>16 684,5</b>	<b>3 565,4</b>		<b>41 194,2</b>	<b>2 066,9</b>	<b>136 774,4</b>
Contribution des usagers	35 619,2	6 511,7	3 481,5	2 134,2	1 514,7		23 762,1	550,8	73 574,2
TEOM									
REOM	35 619,2	6 511,7	3 481,5	2 134,2	1 514,7		20 107,1	550,8	69 919,2
Redevance spéciale & assimilés							3 650,0		3 650,0
Contributions des collectivités	332 539,6	60 793,2	32 503,2	19 924,8	14 141,1		187 719,5	5 142,1	652 763,5
Montant de la TVA acquittée	18 053,1	3 300,4	1 764,6	1 081,7	767,7		10 191,0	279,2	35 437,6
<b>Coûts</b>	<b>Ordures ménagères résiduelles</b>	<b>Corps creux</b>	<b>Papier/JRM</b>	<b>Verre</b>	<b>Composteurs</b>	<b>Déchets des déchèteries</b>	<b>Déchets des professionnels</b>	<b>Total</b>	
Coût complet	388 352,6	70 996,7	37 958,5	23 268,9	16 514,5	219 226,1	6 005,1	762 322,4	
Coût technique	388 352,6	67 375,0	34 059,4	24 278,8	16 514,5	214 371,8	6 005,1	740 957,2	
Coût partagé	388 352,6	26 581,6	10 221,2	7 139,9	16 514,5	206 396,0	6 005,1	661 211,0	
Coût aidé HT	388 352,6	26 026,1	9 665,6	6 584,4	12 949,1	178 032,0	3 938,3	625 548,0	
Coût fiscal (TVA acquittée)	18 053,1	3 300,4	1 764,6	1 081,7	767,7	10 191,0	279,2	35 437,6	
Coût aidé TTC	406 405,7	29 326,4	11 430,2	7 666,1	13 716,8	188 223,0	4 217,4	660 985,6	
Coût imputé	368 158,8	67 304,9	35 984,7	22 059,0	15 655,8	211 481,7	5 692,9	726 337,6	



# Matrice Compta Coût 2009

La matrice 2009 n'a pas été encore validée par l'Ademe

Année 2009

Montants en € HT/Habitants

		FLUX DE DECHETS										Total	
	Ordures ménagères résiduelles	Recyclables secs des OM					Composteurs	Déchets des déchèteries	Déchets des déchèteries	Déchets des professionnels	Total	Total	
		Corps creux	Papiers/Carton	Verre									
Population 'adhérente'	10 008	10 008	10 008	10 008	10 008	10 008	10 008	10 008	10 008	10 008	10 008	10 008	
Tonnage global collecté	2 186	102	268	452	452	452	1 913	1 913	10	10	4 931	4 931	
Charges de structure	0,8	0,6	0,6	0,6	0,6	0,8	1,7	1,7	0,2	0,2	5,2	5,2	
Communication	0,0	0,0	0,0	0,0	0,0	0,0	0,0	0,0	0,0	0,0	0,0	0,0	
TOTAL	0,9	0,6	0,6	0,6	0,6	0,9	1,7	1,7	0,2	0,2	5,4	5,4	
Collecte	18,6	4,1	1,8	1,7	1,8	0,8	7,8	7,8	0,4	0,4	35,2	35,2	
Pris-collecte	0,0	0,1	0,1	0,1	0,1	0,8	1,3	1,3			1,3	1,3	
Collecte	18,6	3,9	1,6	1,6	1,6	0,4	7,8	7,8	0,4	0,4	33,9	33,9	
Transit/transport	1,9						4,5	4,5			6,5	6,5	
Traitement	17,4	2,4	1,4	-	-	-	5,7	5,7	0,0	0,0	26,9	26,9	
Tri/Conditionnement	2,4	1,4					0,2	0,2	0,0	0,0	4,0	4,0	
Compostage							1,1	1,1			1,1	1,1	
Valorisation							0,9	0,9			0,9	0,9	
Stockage cet2	17,4						3,3	3,3			20,7	20,7	
Stockage cet3							0,2	0,2			0,2	0,2	
Enlèvement et traitement des déchets dangereux							2,2	2,2			2,2	2,2	
TOTAL	37,9	6,5	3,2	1,7	1,7	0,8	20,2	20,2	0,4	0,4	70,8	70,8	
<b>TOTAL CHARGES</b>	<b>38,8</b>	<b>7,1</b>	<b>3,8</b>	<b>2,3</b>	<b>2,3</b>	<b>1,7</b>	<b>21,9</b>	<b>21,9</b>	<b>0,6</b>	<b>0,6</b>	<b>76,2</b>	<b>76,2</b>	
Matériaux		0,4	0,4	0,9	0,9		0,5	0,5			2,1	2,1	
TOTAL	-	0,4	0,4	0,9	0,9	-	0,5	0,5	-	-	2,1	2,1	
Produits													
Soutien accordé par les sociétés agréées Adelphe et Eco-Emballages		4,1	2,4	0,7	0,7		0,8	0,8			8,0	8,0	
Aides "reprises" aux investissements		0,1	0,1	0,1	0,1	0,4	2,8	2,8	0,2	0,2	3,6	3,6	
Aides à l'emploi													
TOTAL	-	0,1	0,1	0,1	0,1	0,4	2,8	2,8	0,2	0,2	3,6	3,6	
<b>TOTAL PRODUITS</b>	<b>-</b>	<b>4,5</b>	<b>2,8</b>	<b>1,7</b>	<b>1,7</b>	<b>0,4</b>	<b>4,1</b>	<b>4,1</b>	<b>0,2</b>	<b>0,2</b>	<b>13,7</b>	<b>13,7</b>	
Autres infos													
Contribution des usagers	3,6	0,7	0,3	0,2	0,2	0,2	2,4	2,4	0,1	0,1	7,4	7,4	
TEOM													
REOM	3,6	0,7	0,3	0,2	0,2	0,2	2,0	2,0	0,1	0,1	7,0	7,0	
Redevance spéciale & assimilés							0,4	0,4			0,4	0,4	
Contributions des collectivités	33,2	6,1	3,2	2,0	2,0	1,4	18,8	18,8	0,5	0,5	65,2	65,2	
Montant de la TVA acquittée	1,8	0,3	0,2	0,1	0,1	0,1	1,0	1,0	0,0	0,0	3,5	3,5	
<b>Coûts</b>													
Ordures ménagères résiduelles													
Coût complet	38,8	7,1	3,8	2,3	2,3	1,7	21,9	21,9	0,6	0,6	76,2	76,2	
Coût technique	38,8	6,7	3,4	1,4	1,4	1,7	21,4	21,4	0,6	0,6	74,0	74,0	
Coût partagé	38,8	2,7	1,0	0,7	0,7	1,7	20,6	20,6	0,6	0,6	66,1	66,1	
Coût aidé HT	38,8	2,6	1,0	0,7	0,7	1,3	17,8	17,8	0,4	0,4	62,5	62,5	
Coût fiscal (TVA acquittée)	1,8	0,3	0,2	0,1	0,1	0,1	1,0	1,0	0,0	0,0	3,5	3,5	
Coût aidé TTC	40,6	2,9	1,1	0,8	0,8	1,4	18,8	18,8	0,4	0,4	66,0	66,0	
Coût imputé	36,8	6,7	3,6	2,2	2,2	1,6	21,1	21,1	0,6	0,6	72,6	72,6	

# Matrice Compta Coût 2009

La matrice 2009 n'a pas été encore validée par l'Ademe

**Année 2009**

**Montants en € HT/tonne**

	FLUX DE DECHETS										Total
	Ordures ménagères résiduelles	Recyclables secs des OM				Composteurs	Déchets des déchèteries	Déchets des professionnels	Total		
		Corps creux	Papiers/ Carton	Verre	Verre						
Population "adhérente"	10 008	10 008	10 008	10 008	10 008	10 008	10 008	10 008	10 008	10 008	10 008
Tonnage global collecté	2 186	102	268	452	102	1 913	10	4 931	10	4 931	10,6
Charges de structure	3,9	55,2	20,9	12,4	1,7	8,8	167,4	10,6	167,4	10,6	10,6
Communication	0,1	3,2	1,2	0,7	0,0	0,0	16,8	0,3	16,8	0,3	0,3
<b>TOTAL</b>	<b>3,9</b>	<b>58,4</b>	<b>22,2</b>	<b>13,2</b>	<b>1,7</b>	<b>8,8</b>	<b>184,2</b>	<b>10,9</b>	<b>184,2</b>	<b>10,9</b>	<b>10,9</b>
Collecte	85,3	402,3	66,1	38,4	1,6	40,7	368,6	71,4	368,6	71,4	71,4
Pré-collecte	0,1	14,1	5,3	3,2	1,6	4,2	36,8,6	4,2	36,8,6	4,2	4,2
Collecte	85,1	388,2	60,8	35,2		40,7		68,9		68,9	68,9
Transit/transport	8,9					23,7		15,8		23,7	15,8
Traitement	79,5	236,8	53,3	-	-	161,3	44,3	54,6	44,3	54,6	54,6
Tri/Conditionnement		236,8	53,3			29,4	44,3	93,0		44,3	93,0
Compostage						11,9		11,9		11,9	11,9
Miscéorésidus						26,8		26,8		26,8	26,8
Stockage cet2	79,5					79,4		79,4		79,4	79,4
Stockage cet3						2,8		2,8		2,8	2,8
Enlèvement et traitement des déchets dangereux						1 151,3		1 151,3		1 151,3	1 151,3
<b>TOTAL</b>	<b>173,7</b>	<b>639,0</b>	<b>119,4</b>	<b>38,4</b>	<b>1,6</b>	<b>105,8</b>	<b>415,2</b>	<b>143,7</b>	<b>415,2</b>	<b>143,7</b>	<b>143,7</b>
<b>TOTAL CHARGES</b>	<b>177,7</b>	<b>697,4</b>	<b>141,6</b>	<b>51,5</b>	<b>3,3</b>	<b>114,6</b>	<b>600,5</b>	<b>154,6</b>	<b>600,5</b>	<b>154,6</b>	<b>154,6</b>
Matériaux		35,6	14,5	19,9		25,9		21,2		25,9	21,2
<b>TOTAL</b>	<b>-</b>	<b>35,6</b>	<b>14,5</b>	<b>19,9</b>	<b>-</b>	<b>25,9</b>	<b>-</b>	<b>21,2</b>	<b>-</b>	<b>25,9</b>	<b>21,2</b>
Soutien accordé par les sociétés agréées Adelphe et Eco-Emballages		400,7	88,9	15,8		50,6		81,4		50,6	81,4
Aides "reprises" aux investissements		5,5	2,1	1,2		14,8		7,2		14,8	7,2
Aides à l'emploi											
<b>TOTAL</b>	<b>-</b>	<b>5,5</b>	<b>2,1</b>	<b>1,2</b>	<b>0,7</b>	<b>14,8</b>	<b>206,7</b>	<b>7,2</b>	<b>206,7</b>	<b>14,9</b>	<b>14,9</b>
<b>TOTAL PRODUITS</b>	<b>-</b>	<b>441,8</b>	<b>105,6</b>	<b>37,0</b>	<b>0,7</b>	<b>91,3</b>	<b>206,7</b>	<b>27,7</b>	<b>206,7</b>	<b>27,7</b>	<b>27,7</b>
Contribution des usagers	14,9	14,9	14,9	14,9	14,9	14,9	14,9	14,9	14,9	14,9	14,9
TEOM											
REOM	14,9	14,9	14,9	14,9	14,9	14,9	14,9	14,2	14,9	14,2	14,2
Redevance spéciale & assimilés								0,7		0,7	0,7
Contributions des collectivités	132,4	132,4	132,4	132,4	132,4	132,4	132,4	132,4	132,4	132,4	132,4
Montant de la TVA acquittée	8,3	32,4	6,6	2,4	0,2	5,3	27,9	7,2	27,9	7,2	7,2

	Coûts				Total
	Ordures ménagères résiduelles	Corps creux	Papier/JRM	Verre	
Coût complet	177,7	697,4	141,6	51,5	154,6
Coût technique	177,7	661,8	127,1	31,6	150,3
Coût partagé	177,7	261,1	38,1	15,8	134,1
Coût aidé HT	177,7	255,7	36,1	14,6	126,9
Coût fiscal (TVA acquittée)	8,3	32,4	6,6	2,4	7,2
Coût aidé TTC	185,9	288,0	42,6	17,0	134,1
Coût imputé	147,3	147,3	147,3	147,3	147,3

7

## Glossaire

## Glossaire

C.E.T 2 : Centre d'Enfouissement Technique de Classe 2 (Pour déchets banals et ménagers)

CET 3 : Centre d'Enfouissement Technique de Classe 3 (Pour gravats et inertes)

D.G.E : Dotation Globale d'Equipement

D.M.S : Déchets Ménagers Spéciaux

E.L.A : Emballage pour Liquides Alimentaires

E.M.R : Emballages Menagers Recyclables autres que ELA et assimilés (= carton)

F.C.T.V.A : Fond de Compensation de la Taxe sur la Valeur Ajoutée

Freinte : Perte de tonnage lors du passage des déchets sur la chaîne de tri (humidité....)

J.R.M : Journaux Revues Magazines

O.M : Ordures Ménagères

P.E.H.D : Polyéthylène Haute Densité

P.E.T : Polyéthylène Téréphtalate

Refus de process : refus liés au centre de tri (fines, erreurs des trieurs.....)